



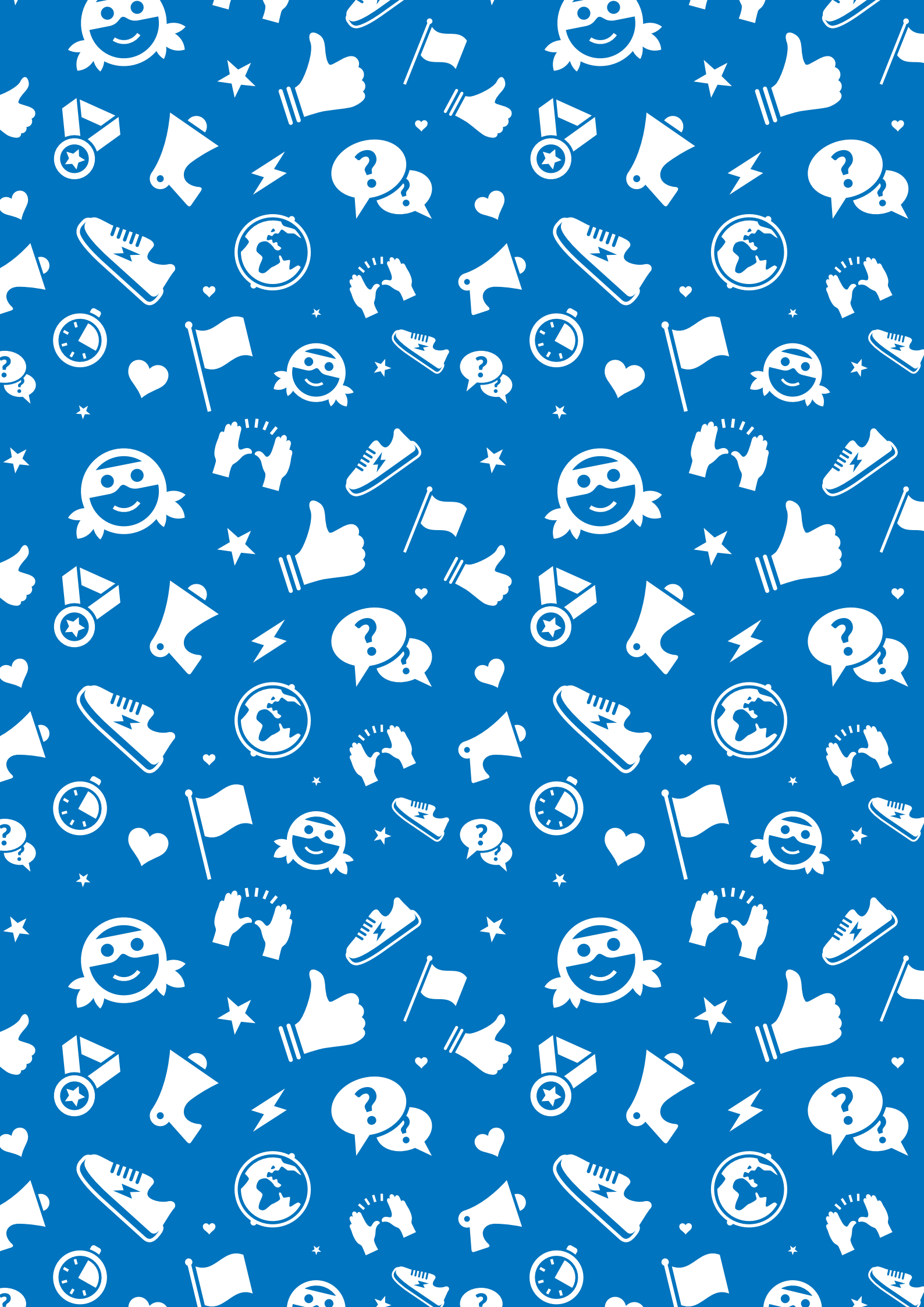
# COURSE CONTRE LA FAIM

2019 / 22<sup>e</sup> édition

**LE GUIDE DU  
SENSIBILISATEUR**

 **PRIMAIRE**  **COLLÈGE**  **LYCÉE**





# SOMMAIRE



## ACTION CONTRE LA FAIM

page 2-3



## ANIMER UNE SÉANCE DE SENSIBILISATION POUR ACTION CONTRE LA FAIM

page 4-5



### SÉANCE DE SENSIBILISATION

PRIMAIRE

page 7-16



### SÉANCE DE SENSIBILISATION

COLLÈGE

page 17-29



### SÉANCE DE SENSIBILISATION

LYCÉE

page 31-41



## QUESTIONS DES ÉLÈVES

page 42



## COMPRENDRE POUR TRANSMETTRE

page 43

**GLOSSAIRE**, page 44 • **LE TCHAD**, page 45-46 • **LA SOUS-NUTRITION**, page 47-48 •  
**INTERVENTION MONÉTAIRE**, page 49 • **DIGNITÉ ET AIDE HUMANITAIRE**, page 50-51 •



## POUR ALLER PLUS LOIN

page 52



s'attaque aux causes et aux effets de la faim et des maladies qui menacent la vie d'enfants, de femmes et d'hommes vulnérables. Fondée en France en 1979, nous sommes une organisation non gouvernementale, apolitique, non confessionnelle et sans but lucratif.

## NOS DOMAINES D'INTERVENTION

### NUTRITION ET SANTÉ

Par nos programmes de nutrition et santé, nous prévenons, dépistons et traitons la malnutrition aiguë chez les personnes les plus vulnérables, les jeunes enfants et les femmes enceintes ou allaitantes. Selon les exigences particulières à chaque situation, au contexte et à la culture locale. Nous portons une attention particulière à la formation des travailleurs locaux, afin d'assurer l'autonomie dans la prise en charge et le traitement de la sous-nutrition au niveau national.



### SANTÉ MENTALE ET PRATIQUES DE SOINS INFANTILES

Nous intégrons les dimensions humaine, psychologique et culturelle dans les causes de la sous-nutrition. Nous prenons en compte la qualité et la nature des soins dispensés aux enfants au sein de la famille et de la communauté. Nos programmes incluent donc un renforcement des pratiques de soins infantiles et de la relation parents-enfant permettant l'épanouissement physique et psychique de l'enfant.



### SÉCURITÉ ALIMENTAIRE ET MOYENS D'EXISTENCE

L'objectif général de nos interventions en sécurité alimentaire et moyens d'existence vise à permettre aux populations d'accéder à une nourriture adéquate pendant et après des situations de crises. La recherche de solutions durables dans la lutte contre la faim et la sous-nutrition est au cœur de nos interventions sur le terrain. Pour accroître cette efficacité, nous menons des analyses contextuelles poussées permettant d'évaluer nos projets et ainsi former au mieux le personnel.



### EAU, ASSAINISSEMENT ET HYGIÈNE

Nous intervenons dans la prévention de la sous-nutrition en menant des programmes d'amélioration de l'accès à une eau saine, de construction de latrines, de drainage, etc. Nous faisons également de la sensibilisation aux bonnes pratiques d'hygiène et à la gestion de l'eau. Dans les situations d'urgence (épidémies, catastrophes naturelles, etc.), nous nous positionnons en acteur de terrain (distribution d'eau par camions citernes, de kits d'hygiène, mise en place d'assainissement d'urgence, mise en place de programme de prévention des risques), mais aussi en coordinateur de la réponse humanitaire.



Depuis 40 ans, notre but est de permettre aux populations de recouvrer au plus vite leur autonomie et leurs moyens de subsistance. Nous agissons soit pendant la crise elle-même (intervention d'urgence), soit après (programmes de réhabilitation et de relance), et aussi dans la prévention des risques.

**47 PAYS**  
D'INTERVENTION

**20 MILLIONS**  
DE PERSONNES AIDÉES

© Sébastien Duijndam / Dalim pour Acton contre la Faim

## NOS DOMAINES D'EXPERTISE TRANSVERSES

### PLAIDOYER ET SENSIBILISATION

De par nos actions de plaidoyer et sensibilisation, nous influençons les décideurs politiques et économiques en mobilisant l'opinion publique. Nous appelons notamment les gouvernements et les institutions à faire de la nutrition une de leurs priorités.

### RECHERCHE

Nous améliorons la qualité des interventions sur le terrain par des études. Entre autre, nous mettons au point des méthodes pour mieux dépister la sous-nutrition.

### GESTIONS DES RISQUES ET DES DÉSASTRES

Nous préparons les populations à adapter leurs réactions face aux chocs inévitables. En créant, par exemple, des moyens de stocker l'eau contre les sécheresses, ou en sensibilisant les populations aux bons gestes en cas de désastres.

## NOS VALEURS

- ★ INDÉPENDANCE
- ★ NEUTRALITÉ
- ★ NON-DISCRIMINATION
- ★ ACCÈS LIBRE ET DIRECT AUX VICTIMES
- ★ PROFESSIONNALISME
- ★ TRANSPARENCE







Pour permettre une prise de conscience chez les élèves, il est important de dédier un temps d'échanges avec eux, en plus de leur apporter de l'information. Partez de leurs représentations et connaissances, nourrissez la discussion et ainsi leur réflexion. Pour cela, différents outils accompagnent la séance de sensibilisation.

## POURQUOI ÉCHANGER AVEC LES ÉLÈVES ?

- Partir des représentations et des connaissances des élèves.
- Être plus impactant en amenant les jeunes à se questionner par eux-mêmes, à remettre en question une information et à pousser plus loin leur réflexion.
- Les amener à porter une vision personnelle sur le monde, sur les inégalités et leur donner l'envie d'agir et d'être solidaire.

## À NE PAS OUBLIER

**UN ANIMATEUR DE SÉANCE DE SENSIBILISATION, C'EST...**



### UNE POSTURE

- Ponctualité  
*Arrivez 15 min avant la séance.*
- Organisation  
*Soyez prêt lorsque les élèves arrivent.*
- Neutralité  
*Vous représentez Action contre la Faim.*
- Confiance en soi et en les élèves



### UN DISCOURS

- Court
- Clair
- Compréhensible
- Concret
- Questionnez /reformulez



### UNE ÉNERGIE

- Plaisir
- Sourire
- Dynamisme
- Passion

## OBJECTIFS GÉNÉRAUX

- ★ Permettre l'ouverture sur le monde en faisant découvrir un pays et une culture : ici, le Tchad.
- ★ Prendre conscience des inégalités dans l'accès aux droits fondamentaux que sont l'accès à une nourriture en quantité, qualité et diversité suffisantes, à l'eau, à la santé, à la capacité de subvenir à ses besoins et à ceux de sa famille, au respect de la dignité humaine.
- ★ Comprendre comment l'association vient en aide et développe des solutions pour aider les personnes touchées par la faim.
- ★ Prendre conscience de sa capacité à être acteur de la solidarité, quel que soit son âge.





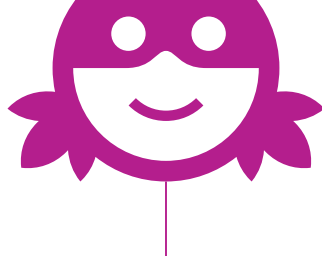
PRIMAIRE

# LA SÉANCE DE SENSIBILISATION



**COURSE  
CONTRE  
LA FAIM**

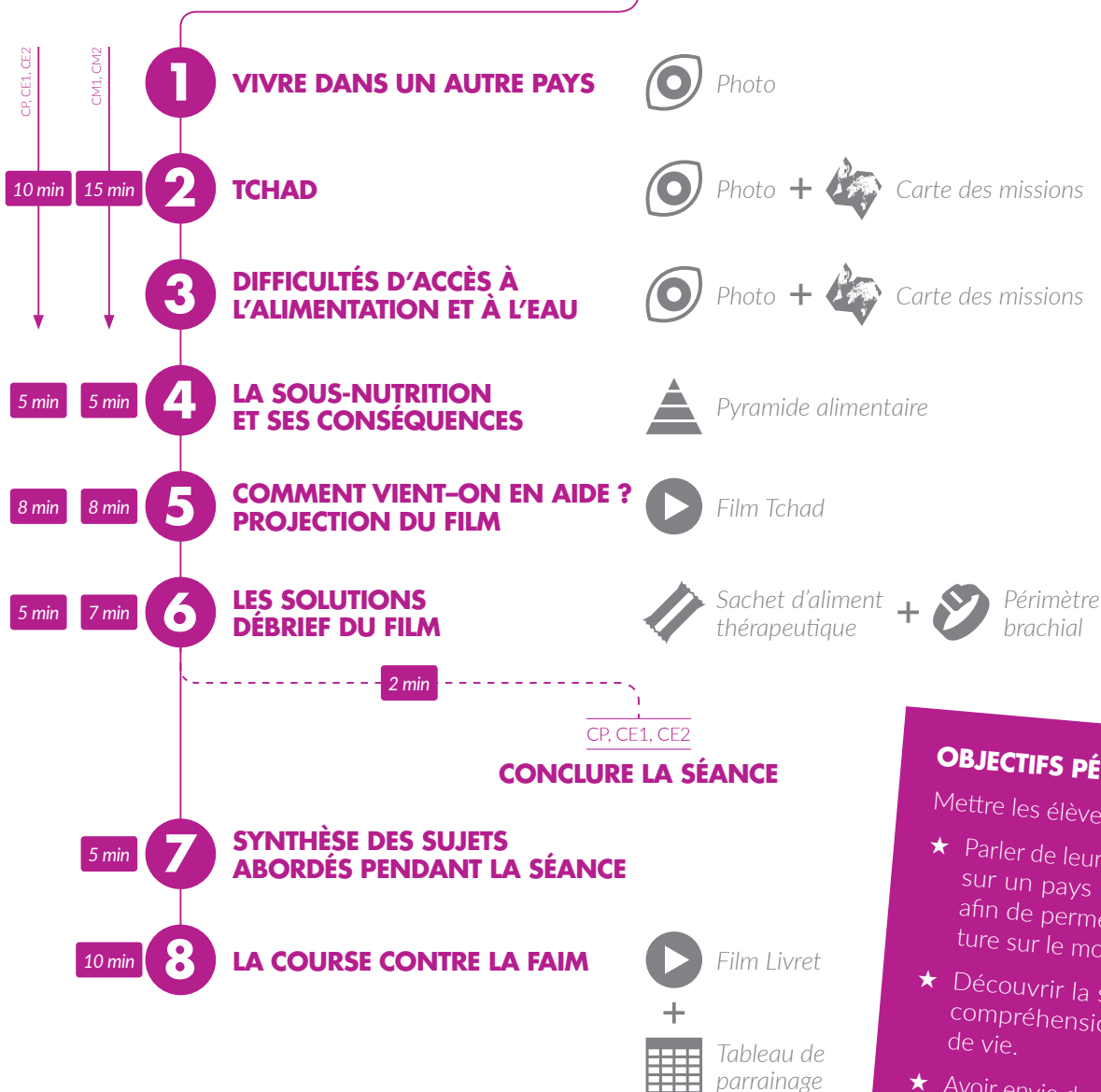
2019 / 22<sup>e</sup>



Nous sommes ici sur un niveau primaire, il faut donc rester simple sur les informations données et adapter son vocabulaire. Pensez à donner des exemples régulièrement pour rendre cela plus concret pour les élèves.



## ARTICULATION DE LA SÉANCE ET OUTILS D'ANIMATION



### OBJECTIFS PÉDAGOGIQUES

- Mettre les élèves en capacité de :
- ★ Parler de leurs représentations sur un pays et une situation afin de permettre une ouverture sur le monde.
  - ★ Découvrir la solidarité par la compréhension d'un mode de vie.
  - ★ Avoir envie de s'impliquer dans une action pour provoquer un changement.

# DÉMARRER LA SÉANCE

## SE PRÉSENTER

Commencez la séance de sensibilisation par vous présenter et donner l'articulation de la séance. Une bonne présentation dure 2 minutes au maximum et répond aux questions suivantes :

Qui êtes-vous ?

Qui représentez-vous ?

Action contre la Faim en quelques mots ?

Pourquoi êtes-vous devant eux aujourd'hui ?

Comment va se dérouler la séance ?

Quelles sont les règles et consignes à respecter ?

### **i** EXEMPLE DE PRISE DE PAROLE

Bonjour, je m'appelle Solenn Barbosa-Dias. Je travaille pour Action contre la Faim au sein du service Jeunesse. Action contre la Faim est une association qui vient en aide à des personnes qui souffrent de la faim. Elle met en place des actions pour que les personnes les plus vulnérables, à travers le monde, puissent avoir accès à l'eau et à l'alimentation. Je suis ici pour discuter avec vous des problèmes que certaines personnes rencontrent pour se nourrir. Nous allons parler pendant une petite heure d'un pays : le Tchad. Pour cela, je vais vous poser des questions et vous pouvez y répondre en levant la main. Nous regarderons également un film qui se passe au Tchad. Puis, en fin de séance, nous parlerons plus précisément de la Course contre la Faim : ce projet auquel votre établissement est inscrit.

**PROJETEZ  
CETTE PHOTO**

disponible sur la clé USB  
qui vous a été fournie ou  
dans votre espace  
coordonnateur



© Marine Ottogali pour Action contre la Faim

## QUELS OBJECTIFS ?

- ▶ Partir des représentations des élèves : qu'imaginent-ils de la vie au Tchad ? Comment comprennent-ils ce que les personnes font sur la photographie ?
- ▶ Donner des informations sur la vie au Tchad, en vous adaptant aux connaissances des élèves : le climat, les difficultés d'accès aux ressources pour les personnes, etc.

## COMMENT FAIRE ?

Les réponses des élèves vont vous permettre de progresser dans votre séance de sensibilisation. Pour cela, vous allez rebondir sur certaines, en reposer d'autres en vous appuyant sur les mots des élèves et, parfois, garder une réponse en tête pour pouvoir relancer et orienter plus tard la discussion vers une autre thématique.

**IMPORTANT !** Le but est d'encourager la réflexion des élèves, de les amener à se questionner. Il s'agit d'un temps de discussion où les élèves doivent se sentir libres de parler et de dire ce qu'ils ont dans la tête, tant que cela reste en lien avec le sujet et dans la bienveillance. Il est donc essentiel de ne pas « juger » les réponses comme étant vraies ou fausses.

**POUR COMMENCER,** demandez aux élèves de prendre un temps pour observer l'image, puis posez les deux questions suivantes :

? Est-ce que vous avez déjà entendu parler du Tchad ?

? Sur cette photographie prise dans ce pays, que voyez-vous ?



Concrètement, votre but est, à partir de cette photographie, d'aborder les sujets suivants :



Ce picto vous indique les éléments remarquables de la photo sur lesquels vous appuyer.

# 1 VIVRE DANS UN AUTRE PAYS

Nous abordons ici la diversité culturelle sans la nommer car c'est une notion trop complexe pour cet âge.

## DIFFÉRENCES DANS LES MODES DE VIE

- ▶ Transport des personnes et des marchandises avec des ânes et des chevaux.
- ▶ Accès à l'eau : aller au puits pour remplir des bidons et pour pouvoir en ramener dans leur maison.

 Sur la photo : Âne, chevaux • Bidons • Les vêtements des personnes

## ? EXEMPLES DE QUESTIONS

- À votre avis, à quoi servent les chevaux et l'âne ?
- À quoi servent ces bidons ?
- Comment faites-vous pour avoir de l'eau quand vous avez soif ?
- Est-ce que les vêtements des personnes sont comme les nôtres ?
- En quoi sont-ils différents ? Pourquoi s'habille-t-on différemment selon les pays ?

## SIMILITUDES DANS LES MODES DE VIE

On questionne ici les élèves sur comment ils envisagent la vie des personnes sur la photo.

- ▶ L'école
- ▶ L'envie d'un avenir, d'avoir un travail plus tard, de construire sa vie...

## ? EXEMPLES DE QUESTIONS

- Comment imaginez vous la vie de ces personnes ?
- Que font-ils au quotidien ?
- Est-ce que vous imaginez les journées de ces enfants différentes des vôtres ?

La transition se fait en amenant les élèves à observer le paysage et à imaginer le climat.

CM1, CM2  
Temps 1 à 3 : 15 min

CP, CE1, CE2  
Temps 1 à 3 : 10 min

Objectif : apporter des informations sur le Tchad à partir des observations des élèves et des échanges que vous avez eus pendant la partie précédente.

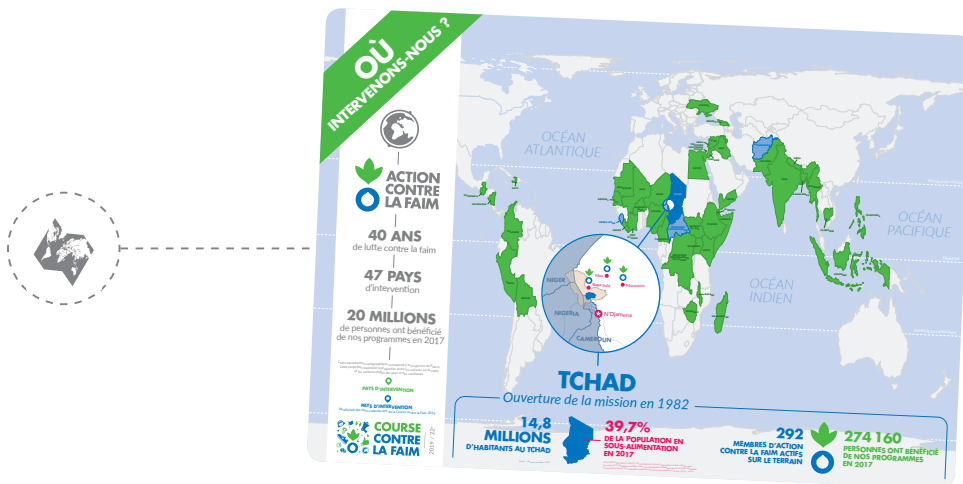
## LA CHALEUR

- ▶ Le climat
- ▶ Les températures

 Sur la photo : Le sable, le désert • Les vêtements

## ? EXEMPLES DE QUESTIONS

- Si on regarde le paysage, que voyez-vous?
- Selon vous, fait-il plutôt chaud ou froid ?
- Pourquoi fait-il chaud ? Qu'est-ce qui vous fait dire cela sur la photographie ?



## INFORMATION CLÉS

- ▶ Localiser le pays avec l'aide de la carte des missions.
- ▶ Montrer où se trouve la France et situer où se trouve le Tchad.
- ▶ Donner l'information que le Tchad est moins peuplé que la France.
- ▶ Expliquer simplement ce qu'est un continent et délimiter visuellement le continent africain.

## i EXEMPLE DE PRISE DE PAROLE

Un continent désigne un regroupement de plusieurs pays. Cela nous permet de pouvoir nous situer sur la Terre. Est-ce que vous savez sur quel continent nous habitons ? Nous sommes en Europe et nous vivons dans un pays appelé la France. La photographie et le film que vous allez voir se passent au Tchad, un pays qui est situé sur un autre continent, en Afrique.

Le Tchad est un pays beaucoup plus grand que la France, on peut le voir sur la carte ici. En revanche, il y a beaucoup moins d'habitants. Cela s'explique notamment par le fait que la partie nord du pays est recouverte par un désert : le Sahara. La population se situe majoritairement dans le centre et la partie sud du pays, où le climat est meilleur.

Au Tchad les températures peuvent monter jusqu'à plus de 40°C.

La transition se fait en parlant de la chaleur et en échangeant sur les difficultés alors rencontrées pour faire pousser des fruits et des légumes, quand il fait très chaud et que l'on a peu accès à de l'eau.


# 3

## DIFFICULTÉS D'ACCÈS À L'ALIMENTATION ET À L'EAU

Objectif : amener les élèves à comprendre le lien entre le manque d'eau, les problèmes de production de nourriture, la pauvreté et la faim.

### NOTIONS À ABORDER

- ▶ La difficulté de produire la nourriture dans un milieu aride et sans accès simple à l'eau. Possible mais peu de rendement ou peu de possibilité de diversifier la nourriture.
- ▶ La pauvreté reflétée par cette photographie

 Sur la photo : Bidons, l'eau pour boire, pour les champs, pour les animaux. • La chaleur • Le fait qu'il y ait peu de choses sur la photo • L'action de la photo : aller chercher de l'eau au puits.

### ? EXEMPLES DE QUESTIONS

- À votre avis, pourquoi ces personnes doivent-elles aller chercher de l'eau au puits ? Est-ce que vous savez ce qu'est un puits ?
- Si les personnes vont chercher l'eau au puits, pensez-vous que c'est facile ou difficile de trouver de l'eau ?
- Peut-on faire pousser des légumes et des plantes lorsqu'il fait très chaud et qu'il y a peu d'eau ?

Cette partie vous permet de faire la transition avec les conséquences physiques sur le corps pour ces personnes, le manque d'accès à l'alimentation et à l'eau. Vous allez ensuite passer à la projection de la pyramide alimentaire, pour expliquer ce qu'est la sous-nutrition, puis diffuser le film.

# 4

## LA SOUS-NUTRITION ET SES CONSÉQUENCES

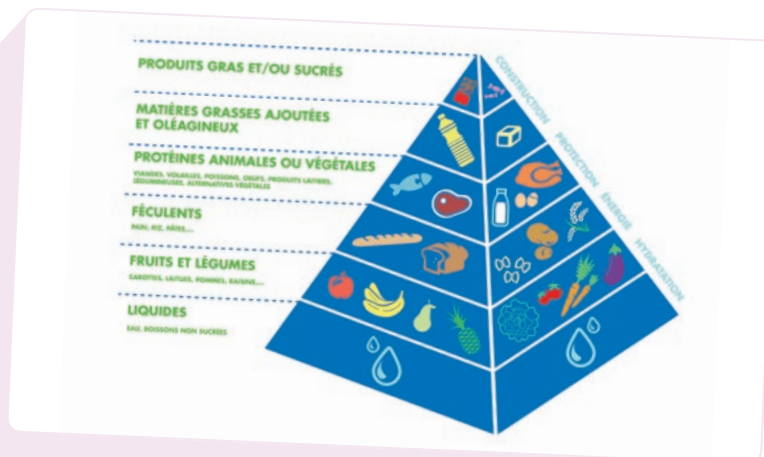
**VOIR LA FICHE THÉMATIQUE**  
La sous-nutrition



5 min  
5 min

### PROJETEZ LA PYRAMIDE

disponible sur la clé USB qui vous a été fournie ou dans votre espace coordonnateur



Objectif : définir les termes de faim et de sous-nutrition très simplement. Pour compléter les informations ci-dessous, reportez-vous au glossaire et aux fiches disponibles en fin de guide.



Aidez-vous de la pyramide alimentaire pour aborder cette notion. Vous constaterez qu'il n'est pas rare que les élèves la connaissent déjà.

## LA FAIM

- ▶ Une sensation dans le corps qui peut être douloureuse.
- ▶ Plusieurs niveaux de « faim ».
- ▶ L'eau potable et la nourriture sont des besoins vitaux.

### EXEMPLE DE PRISE DE PAROLE

À votre avis, que se passe-t-il si on ne mange jamais, ou très peu, un des groupes d'aliments de cette pyramide ? Par exemple le groupe féculent (riz, pain) ?

Réponses types sur lesquelles rebondir : avoir faim, difficile de vivre, être malade, ne pas grandir.

Vous avez tout compris. Si on n'a plus accès à de la nourriture, on aura faim. C'est une sensation que nous connaissons aussi. Je me rends compte que j'ai faim parce que j'ai peut-être un peu mal à mon estomac, il fait du bruit. La faim se ressent dans notre corps, mais on peut dire qu'il y a plusieurs niveaux de faim. Il y a la faim comme nous pouvons la connaître et puis il y a un autre type de faim lorsque les personnes n'ont pas accès à la nourriture et/ou à l'eau pendant un temps long. Action contre la Faim intervient auprès de ces personnes.

Regardez la pyramide, imaginez que j'enlève une partie. Que se passe-t-il ? Par exemple, si j'enlève la partie eau ?

Oui, tout tombe. Surtout que là, c'est la base de la pyramide, mais même si c'est une autre partie, cela rend la pyramide incomplète. Ce n'est plus vraiment une pyramide. Cela sera plus ou moins grave pour notre corps. Donc

## LA SOUS-NUTRITION

- ▶ Une maladie.
- ▶ Lien avec le manque d'accès à une alimentation en quantité, en qualité et en diversité.
- ▶ Lien également avec le manque d'accès à de l'eau potable.
- ▶ Dangereux car on peut en mourir.
- ▶ Les enfants sont les plus touchés.
- ▶ Empêche les enfants de bien grandir avec comme conséquences possibles : difficultés pour suivre et se concentrer à l'école, difficultés pour trouver un travail une fois adulte, etc.

pour ces personnes qui n'ont pas accès à tout cela, il va y avoir des effets sur leur corps et notamment sur celui des enfants. Vous êtes en train de grandir, votre corps se développe à l'extérieur et à l'intérieur et pour que cela se passe bien, il faut bien manger en quantité et en qualité suffisantes. Sinon, on va manquer d'énergie et il sera difficile de continuer à vivre normalement, de jouer, d'aller à l'école. On parle de sous-nutrition, c'est une maladie. Pour bien grandir, votre corps a des besoins en aliments. Il faut qu'ils soient variés car ils n'apportent pas tous la même chose à votre corps. Selon la gravité de l'état de sous-nutrition, cela peut causer des problèmes de croissance, des maladies, empêcher les enfants d'aller à l'école ou de suivre en classe, ce qui aura des répercussions dans leur vie d'adulte : ne pas pouvoir trouver un travail par exemple. Dans les cas les plus graves de sous-nutrition, les enfants peuvent mourir.

Quand je vous parle de faim, c'est de la faim à un niveau très grave, lorsque les personnes sont en sous-nutrition. Ce problème touche de nombreuses personnes à travers le monde et notamment au Tchad.

Action contre la Faim aide ces enfants et leurs familles.

# 5

## COMMENT VIENT-ON EN AIDE ? (PROJECTION DU FILM)

8 min

Avant de lancer le film, demandez aux élèves de repérer les solutions développées par Action contre la Faim pour venir en aide à ces familles. Vous en parlerez avec eux après le film.



### PROJETEZ LE FILM TCHAD

disponible sur la clé USB qui vous a été fournie ou dans votre espace coordonnateur



# 6

## LES SOLUTIONS (DÉBRIEF DU FILM)

7 min

5 min

Après le film, prenez le temps de discuter avec les élèves des solutions qu'ils ont pu observer.

### NOTIONS À ABORDER

Les deux solutions que vous devrez aborder avec les élèves, sont, dans cet ordre :

- ▶ Soigner la sous-nutrition. Pour vous aider, utilisez le sachet de pâte alimentaire thérapeutique et le périmètre brachial.
- ▶ Assurer des moyens d'existence aux personnes : exemple du don de chèvres.



### EXEMPLE DE PRISE DE PAROLE

Dans le film, vous avez vu cet outil (montrez le périmètre) et ce sachet. Est-ce que vous vous souvenez de leurs utilisations ? A quoi servent-ils ?

Si je prends le périmètre, il permet de mesurer quoi ?

Ce périmètre se place autour du bras, sur la partie haute et permet de voir si l'enfant est en sous-nutrition. Si, une fois bien placé, la couleur verte apparaît : tout va bien. Si c'est la couleur orange : il souffre de sous-nutrition et il

faut agir. Sur le rouge, il y a urgence car l'enfant est à un très haut niveau de sous-nutrition et il risque de mourir.

Les médecins vont également peser et mesurer l'enfant. La bassine suspendue est une balance. C'est pour cela qu'ils mettent l'enfant à l'intérieur.

Nous l'avons vu : la sous-nutrition est une maladie et elle se soigne. En partie, grâce à ce sachet qui contient une pâte alimentaire que l'enfant va prendre pendant un certain temps pour aller mieux. C'est un médicament.

Cela permet de soigner la sous-nutrition, mais pour venir en aide aux personnes, Action contre la Faim développe aussi des projets pour éviter que les enfants en souffrent en permettant aux familles d'avoir de quoi se nourrir, de produire de la nourriture ou de pouvoir en acheter. Est-ce que vous vous souvenez dans le film de ce que fait Action contre la Faim pour cela. Ils ont donné quoi aux familles de Koubra et de Mahamat ?

Les chèvres permettent d'avoir du lait qui peut se boire. Il y a également un bouc qui permet d'avoir des petits. Ainsi les familles peuvent les vendre afin d'avoir de l'argent pour pouvoir acheter de la nourriture.

## CONCLURE LA SÉANCE

Pour les CP, CE1 et CE2, il vous reste 2 minutes pour synthétiser rapidement les éléments que vous avez vus et conclure en expliquant aux élèves que leur participation à la Course contre la Faim va permettre de venir en aide à ces familles. C'est aux enseignants d'expliquer le fonctionnement du livret solidaire et de la course.

### 7

## SYNTHÈSE DES SUJETS ABORDÉS PENDANT LA SÉANCE

5 min

Cette partie va permettre aux élèves de bien intégrer les différentes informations que vous avez données tout au long de la séance.

Vous allez reprendre simplement les grandes thématiques dans l'ordre. Autant que possible, faites des retours sur ce qu'ont dit les élèves et reprenez leurs mots : « tu m'avais dit que... », « tu te souviens, tu avais demandé pourquoi... ».

### LE TCHAD : SITUATION ET DIFFICULTÉS

*À la départ, nous avons vu que le Tchad est un pays situé en Afrique. Les personnes qui vivent là-bas ont des difficultés pour se nourrir et boire de l'eau potable.*

### LES SOLUTIONS

*Cependant, comme le montre le film, la sous-nutrition se soigne et Action contre la Faim apporte des soins aux enfants en sous-nutrition et aide les familles les plus pauvres à pouvoir se nourrir.*

### SOUS-NUTRITION ET CONSÉQUENCES

*Nous avons vu que la sous-nutrition est une maladie. Elle est causée par un manque de nourriture en quantité, en diversité et en qualité. Cela a des effets sur les personnes et notamment sur les enfants qui peuvent avoir des problèmes pour bien grandir et pouvoir aller à l'école.*

### POUR ALLER PLUS LOIN

Pour les **CM1 et CM2**, vous pouvez ouvrir la discussion, à la suite de la synthèse, sur une réflexion autour de l'aide humanitaire.

Pour cela, appuyez-vous sur les programmes en sécurité alimentaire à travers **l'exemple des chèvres** vu dans le film et questionnez les élèves sur l'importance de permettre aux personnes d'être autonomes, de ne plus avoir besoin d'Action contre la Faim pour subvenir à leurs besoins.

### EXEMPLE DE PRISE DE PAROLE

*Pourquoi le don des chèvres est important ?*

*Vous l'avez vu, venir en aide c'est permettre à des personnes de retrouver leur autonomie lorsqu'elles rencontrent des difficultés. Comme ici, pour soigner un enfant ou avoir accès à l'alimentation. Pour Action contre la Faim, le but est de permettre à ces personnes de ne plus avoir besoin de nous, car cela signifie qu'ils ne rencontrent plus de difficultés pour se nourrir.*

# LA COURSE CONTRE LA FAIM

Objectifs : Expliquer le principe de la course • Permettre aux élèves de comprendre qu'ils peuvent agir grâce à la course • Faire comprendre le fonctionnement du livret solidaire • Donner envie aux élèves de se mobiliser



5 min

## LA COURSE

Expliquez simplement qu'ils vont participer à une course solidaire qui permet de collecter de l'argent. Avant la course, ils vont devoir trouver des personnes de leur entourage acceptant de leur promettre une petite somme d'argent en fonction du nombre de tours parcourus le jour de la course. Ils vont également sensibiliser ces personnes aux problèmes de la faim. Pour les aider, ils auront un livret solidaire : montrez-le à ce moment-là.

Il est important que les élèves comprennent qu'à travers la course, ils vont agir pour ces personnes et qu'ils vont permettre d'améliorer leurs conditions de vie. Comment ?

- ▶ En parlant de ce qu'ils ont vu à leur famille. Le projet de la Course contre la Faim permet aux élèves de parler de la vie au Tchad et des difficultés rencontrées par les populations. Vous pouvez leur demander une information qui les a marqués et qu'ils souhaitent donner à leur famille. Les élèves peuvent montrer le film à leur famille. Ce dernier est visible sur internet en suivant les instructions sur le livret solidaire. Ils pourront ainsi débriefer du film avec leur proche pour expliquer ce qu'ils ont retenu de la séance.
- ▶ En trouvant le maximum de parrains qui leur feront une promesse de don, même très petite.
- ▶ En courant le maximum de tours le jour de la course.

## LE LIVRET SOLIDAIRE

Pour expliquer son utilisation, nous mettons à votre disposition un film à diffuser aux élèves.



## ANTICIPER LES QUESTIONS DES ÉLÈVES



p. 42

## CONCLURE LA SÉANCE

En fin de séance, vous pouvez leur demander selon eux combien d'élèves ont participé au projet de la course et quelle somme d'argent a été collectée l'année précédente : **266 854 élèves** et **3,2 millions €\***.

Terminez la séance en les remerciant pour leur écoute, mais aussi pour leur engagement sur le projet de la Course contre la Faim.

\*au 21/12/2018





COLLÈGE

# LA SÉANCE DE SENSIBILISATION



**COURSE  
CONTRE  
LA FAIM**

2019 / 22<sup>e</sup>



Sur ce niveau, permettez-vous d'aller plus loin dans les explications données, mais attention à toujours bien définir les mots. Pensez à donner régulièrement des exemples, pour rendre cela plus concret pour les élèves.

50 min / 2 classes

## ARTICULATION DE LA SÉANCE ET OUTILS D'ANIMATION



### OBJECTIFS PÉDAGOGIQUES

Mettre les élèves en capacité de :

- ★ Comprendre l'inégalité dans l'accès aux ressources que sont l'eau et l'alimentation et ses conséquences à partir d'un exemple concret.
- ★ Se questionner sur l'aide humanitaire et le respect de la dignité des personnes à partir de programmes développés sur le terrain.
- ★ Avoir envie de s'impliquer dans une action pour provoquer un changement.

# DÉMARRER LA SÉANCE

## SE PRÉSENTER

Commencez la séance de sensibilisation par vous présenter et donner l'articulation de la séance. Une bonne présentation dure 2 minutes maximum et répond aux questions suivantes :

Qui êtes-vous ?

Qui représentez-vous ?

Action contre la Faim en quelques mots ?

Pourquoi êtes-vous devant eux aujourd'hui ?

Comment va se dérouler la séance ?

Quelles sont les règles et consignes à respecter ?

### EXEMPLE DE PRISE DE PAROLE

*Bonjour, je m'appelle Solenn Barbosa-Dias. Je travaille pour Action contre la Faim au sein du service Jeunesse et Solidarité. Action contre la Faim est une association qui intervient auprès de personnes qui souffrent de la faim. Elle met en place des actions afin de permettre aux populations d'avoir accès à des soins, mais aussi pour que ces personnes soient en capacité de retrouver une autonomie dans la production de nourriture par exemple. Si je suis ici aujourd'hui c'est que vous allez participer à la Course contre la Faim. Pendant une heure, nous allons échanger sur la problématique de la faim, c'est un temps d'échanges et vous êtes donc libres de poser des questions. Je vais également vous en poser et vous pouvez y répondre en levant la main. Nous regarderons également un court film sur ce sujet. Puis, en fin de séance, nous parlerons plus précisément de la Course contre la Faim. Votre établissement est inscrit à ce projet qui permet notamment de collecter des dons.*

Le premier temps de la séance est une étape ludique : vous allez poser des questions et demander aux élèves de lever la main s'ils pensent que la réponse est fausse. Ensuite, vous allez projeter une photo prise au Tchad pour continuer à donner des informations sur le pays et ouvrir les élèves à d'autres modes de vie et aux inégalités d'accès à certaines ressources comme l'eau et l'alimentation.

# 1 LE TCHAD (VRAI/FAUX)

Temps 1 à 3 : 15 min


L'objectif est de créer une dynamique qui facilitera ensuite les échanges avec les élèves. Cela vous permet également de voir rapidement les connaissances des élèves sur le pays.

**PROJETEZ  
CETTE IMAGE**

disponible sur la clé USB  
qui vous a été fournie ou  
dans votre espace  
coordonnateur

## LE TCHAD

### ÉNONCEZ LES CONSIGNES

 Je viens de projeter une image sur laquelle on peut lire « LE TCHAD ». Je vais, à voix haute, vous donner des phrases et vous allez me dire si, pour vous, elles sont vraies ou fausses. Si, pour vous, l'affirmation est fausse, vous levez la main. D'accord ? Donc, on lève la main si c'est faux et on ne fait rien si on pense que c'est vrai.

**LE TCHAD EST  
UNE DANSE.**



FAUX : c'est un pays.

**LE TCHAD EST  
EN ASIE.**



FAUX : ce pays est situé sur le continent africain.



Vous pouvez ici localiser le pays grâce à la carte des missions.

**LE FRANÇAIS EST  
LA LANGUE OFFICIELLE.**



VRAI : c'est une de deux langues officielles avec l'arabe. Cela s'explique par le fait que le Tchad était auparavant une colonie française.

**LE TCHAD EST PLUS  
PEUPLÉ QUE LA FRANCE.**



FAUX : le pays est bien moins peuplé alors que sa superficie est plus de deux fois supérieure. En 2017, la population du Tchad est estimée à 14,8 millions de personnes..

**PROJETEZ  
CETTE PHOTO**  
disponible sur la clé USB  
qui vous a été fournie ou  
dans votre espace  
coordonnateur



### QUELS OBJECTIFS À TRAVERS CETTE PHOTOGRAPHIE ?

- ▶ Partir des représentations des élèves : comment imaginent-ils la vie au Tchad ?
- ▶ Donner des informations sur la vie au Tchad, le climat, les difficultés d'accès aux ressources pour les personnes, etc. Adaptez-vous aux connaissances des élèves.

**IMPORTANT !** Le but est d'encourager la réflexion des élèves, de les amener à se questionner. Il s'agit d'un temps de discussions où les élèves doivent se sentir libres de parler, tant que cela reste en lien avec le sujet et dans la bienveillance. Il est donc essentiel de ne pas « juger » les réponses.

### COMMENT ANIMER AVEC CETTE PHOTOGRAPHIE ?

Cette photographie s'anime très facilement car vous allez apporter des compléments d'information dans la continuité du temps Vrai/Faux. La photographie est un outil pour amener des échanges avec les élèves sur la manière dont ils imaginent la vie là-bas, tout en les aiguillant sur trois thématiques : la pauvreté, la religion et le climat. Cela vous permettra de donner des informations au fur et à mesure de la discussion, puis d'enchaîner sur les difficultés d'accès aux ressources en eau et en alimentation de la population.

### COMMENCEZ PAR SITUER LA PHOTO AUX ÉLÈVES



Vous aurez affiché la carte dans la salle en début de séance. Elle est également disponible dans la clé USB. Si vous préférez la projeter, il faudra montrer la carte puis revenir sur la photo, et inversement si besoin.

### **i** INFORMATION À DONNER

*Cette photographie a été prise près de Moussoro : là où Action contre la Faim intervient.*

### INVITEZ LES ÉLÈVES À OBSERVER LA PHOTO

A partir de cette photographie, votre objectif est d'aborder les sujets présentés sur les pages suivantes.

Ils ne seront pas forcément abordés dans l'ordre car vous allez d'abord rebondir en fonction des réponses des élèves et de ce qu'ils perçoivent. Mais il est important de parler de l'ensemble de ces sujets. Pour faciliter la transition avec la suite de la séance, il est plus simple de terminer cette partie par la pauvreté ou le climat.

### **?** EXEMPLE DE QUESTION

*Qu'est-ce que vous observez du village et des personnes sur la photo ?*

Deux objectifs :

- ▶ Prendre connaissance des représentations des élèves sur ce pays, découvrir d'autres modes de vie et échanger sur les conditions de vie des personnes. Nous abordons ici les notions d'altérité et de diversité culturelle, sans les nommer, car l'intérêt n'est pas dans l'apprentissage de ces notions, mais bien dans la construction d'une compréhension du monde, une prise de recul sur nos modes de vie et une tolérance pour ce qui est autre.
- ▶ Apporter des informations sur le Tchad.



© Marine Ottogali pour Action contre la Faim



Ce picto vous indique les éléments remarquables de la photo sur lesquels vous appuyer.

## LA RELIGION

 Sur la photo : Les vêtements des jeunes filles au premier plan et des femmes au fond

Plusieurs religions sont présentes dans le pays :


- L'islam qui est la religion majoritaire
- Le christianisme
- L'animisme\*

## ? EXEMPLE DE QUESTION

Comment les jeunes filles et les femmes sont-elles habillées ?

\***L'ANIMISME** est un système de croyances et d'expériences du monde. Pour les personnes animistes, il n'y a pas de distinction entre un être humain, une plante et un animal. En anthropologie (science de l'étude de l'être humain en société), les différentes relations que l'Homme entretient avec le monde qui l'entoure ont été catégorisées. Dans le schéma de pensée occidentale, le naturalisme distingue l'humain du non humain. On considère les hommes et les femmes bien autrement que les plantes ou les animaux. À l'inverse, pour les animistes, il n'y a pas de différence. De ces croyances découlent une organisation de la société ainsi que des rituels, des comportements et des pratiques qui influent et régulent la vie quotidienne. Tout comme chez nous, notre vision du monde va avoir une influence sur notre vie.

## LA PAUVRETÉ

 Sur la photo : L'organisation des espaces complètement différente de ce que nous connaissons • Le manque de végétation, le sable, la poussière, l'aspect sec

### EXEMPLES DE QUESTIONS

*Est-ce que quelque chose vous étonne sur cette photo ?*

*Est-ce que cela ressemble à un village en France ?*

*Si non, pourquoi ?*

*Est-ce que vous voyez des routes ?*

Le Tchad fait partie des 20 pays les plus pauvres au monde (selon le classement par IDH de l'ONU). Le pays est actuellement fortement endetté et a grandement besoin des aides financières extérieures. Enclavé entre plusieurs pays sous tension, sans accès à la mer, les échanges commerciaux sont difficiles et entraînent une montée des prix alimentaires, impactant directement la population. Autour du lac Tchad, le pays est confronté à une crise majeure. Des conflits armés provoquent des déplacements de populations qui fuient le danger, avec comme conséquence, un appauvrissement des personnes et du pays.

La majeure partie de la population vit grâce à l'agriculture en cultivant de petites parcelles de terre. Elle est donc particulièrement sensible et vulnérable aux changements climatiques.

## LE CLIMAT

 Sur la photo : Le manque d'infrastructures, peu de maison, pas de route...

### EXEMPLES DE QUESTIONS

*Comment imaginez-vous le climat ?*

*A votre avis, fait-il chaud ?*

*Vous voyez de la végétation ?*

Le pays connaît majoritairement un climat chaud et sec. Il est composé de trois zones géographiques : la partie nord est peu peuplée. Elle est traversée par le Sahara. Le centre, lui, est marqué par le Sahel, zone de transition avec un climat semi-aride. La partie sud, qui concentre la majeure partie de la population, possède un climat et une végétation caractéristiques des tropiques.

À partir du nord de la capitale, là où ont été tournés les films de cette année, les températures maximales atteignent régulièrement 43/44°C. La pluviométrie dans cette partie du pays est faible et l'accès à l'eau difficile pour les populations.

La transition se fait en revenant sur le climat, la chaleur... Soit vous venez d'en parler et vous faites simplement le lien avec la photo. Soit vous en avez parlé avant et vous revenez sur ce qui a été dit : « Si on revient sur la photographie, et avec ce qu'on a vu sur le climat, à votre avis, est-ce qu'il est simple de faire pousser de quoi se nourrir ? Comment vous imaginez que les personnes font pour se procurer des aliments ? »

## DIFFICULTÉS D'ACCÈS À L'ALIMENTATION ET À L'EAU

Objectif : amener les élèves à comprendre les inégalités dans l'accès à ces ressources ainsi qu'à leurs conséquences. Établir le lien entre la faim et la pauvreté, le manque d'eau et les problèmes de production agricole.



### LES NOTIONS CLÉS

- ▶ La difficulté de produire de la nourriture dans un milieu aride et sans accès simple à l'eau. Possible, mais peu de rendement ou peu de possibilité de diversifier la nourriture.
- ▶ Les films ont été tournés au nord de la capitale, où les températures sont très élevées et compliquent l'accès à l'eau.
- ▶ L'accès à l'eau est difficile, région où il y a un manque d'eau.

 Sur la photo : Reprendre l'aspect désertique de la photographie. • Le manque d'infrastructures dans le village.

### ? EXEMPLES DE QUESTIONS

*Comment fait-on pour produire de la nourriture dans ce type de situation ?*

*Imaginez-vous qu'il y a un supermarché près de ce village ?*

*À votre avis, comment les personnes se procurent-elles de l'eau ?*

### ? EXEMPLES DE QUESTIONS POUR FACILITER LA TRANSITION

*Que se passe-t-il si les personnes ne peuvent pas accéder à de la nourriture en quantité suffisante ? ou en diversité ?*

*Qu'entraîne le manque d'accès à l'eau potable ?*

*Quelles sont les conséquences pour le corps ?*

Cette partie vous permet de faire la transition avec les conséquences physiques sur le corps. Vous allez maintenant expliquer ce qu'est la sous-nutrition et ses conséquences, puis diffuser le film.

## Objectif : Définir la sous-nutrition



Vous pouvez demander si un des élèves sait ce qu'est la sous-nutrition, notamment s'ils ont déjà participé à la course.

Ci-dessous les notions clés à aborder avec les élèves :

### LA FAIM

- ▶ Une sensation dans le corps qui peut être douloureuse
- ▶ Plusieurs niveaux de « faim »
- ▶ L'eau potable et la nourriture sont des besoins vitaux

### LA SOUS-NUTRITION

- ▶ Une maladie
- ▶ Lien avec le manque d'accès à une alimentation en quantité, en qualité et en diversité
- ▶ Importance d'avoir accès à de l'eau potable

Plusieurs types de sous-nutrition :

**AIGÜE** : elle résulte notamment d'un changement brutal de l'état de santé à cause d'une pénurie alimentaire ou d'une maladie. Prise en charge à temps, la sous-nutrition aiguë peut se soigner grâce à un traitement nutritionnel et médicamenteux approprié, qui limite les conséquences à court et à long terme.

**CHRONIQUE** : elle est due à une privation nutritionnelle continue et affecte la croissance et le développement cognitif d'un enfant à long terme. Elle peut avoir de graves conséquences sur sa réussite scolaire et professionnelle. Les conséquences de ce type de sous-nutrition sont irréversibles. La sous-nutrition a donc aussi un impact sur le développement des pays et accroît la pauvreté.



Elle empêche les enfants de bien grandir avec comme conséquences possibles : difficultés pour suivre et se concentrer à l'école • difficultés pour trouver un travail une fois adulte, etc.

### CHIFFRES-CLÉS (pour 2018)

▶ **821 MILLIONS DE PERSONNES** dans le monde en situation de sous-alimentation (difficulté pour avoir accès à l'eau et à l'alimentation au quotidien)

▶ Au Tchad **39,7 % DE LA POPULATION** souffrent de la faim

Source : FAO, FIDA, OMS, PAM et UNICEF. 2018. L'État de la sécurité alimentaire et de la nutrition dans le monde 2018. Renforcer la résilience face aux changements climatiques pour la sécurité alimentaire et la nutrition. Rome, FAO.

# 5

## COMMENT VIENT-ON EN AIDE ? PROJECTION DU FILM

11 min

Avant de lancer le film, demandez aux élèves de repérer les activités mises en place par Action contre la Faim pour venir en aide à ces familles. Cela vous permettra d'en parler avec eux après le film.



### PROJETEZ LE FILM

disponible sur la clé USB  
qui vous a été fournie ou  
dans votre espace  
coordonnateur



# 6

## LES SOLUTIONS – PARTIE 1 : PRISE EN CHARGE DE LA SOUS-NUTRITION

Temps 6 à 7 : 10 min

Afin d'aborder la question de la prise en charge de la sous-nutrition, vous pouvez utiliser maintenant le sachet de pâte nutritionnelle thérapeutique, ainsi que le périmètre brachial.

**VOIR  
LA FICHE  
THÉMATIQUE**  
La sous-nutrition



p. 48

Accompagnez les élèves dans leur réflexion en leur montrant ces 2 éléments :



Sachet d'aliment  
thérapeutique



Périmètre  
brachial



### EXEMPLES DE QUESTIONS

Vous les avez vus dans le film : à quoi servent-ils ?

Ce périmètre qui ressemble à une règle : il permet de mesurer quoi ?



### EXEMPLE DE PRISE DE PAROLE

Le périmètre se place autour du bras, sur la partie haute, et permet de détecter si l'enfant est en sous-nutrition. Si la couleur verte apparaît, tout va bien. Si c'est la couleur orange, l'enfant souffre de sous-nutrition et il faut agir. Si la bande passe au rouge, il y a urgence car l'enfant est à un niveau très haut de sous-nutrition et risque de mourir. Il est au stade de sous-nutrition aiguë sévère. Le périmètre est utilisé pour des enfants de 6 mois à 5 ans.

Comme visible dans le film, une fois l'enfant arrivé au centre de santé, il est pesé et mesuré. Puis, un test d'appétit est réalisé. L'enfant est également ausculté par un infirmier du centre pour vérifier l'ensemble de ces informa-

tions. En plus de l'état de sous-nutrition, il est possible qu'il y ait une complication médicale. C'est d'ailleurs peut-être une maladie qui est à l'origine de l'état de sous-nutrition. Dans ce cas, il faut emmener l'enfant à l'hôpital pour qu'il soit soigné sur place.

S'il n'y a pas de complication médicale, il faut soigner la sous-nutrition, qui est aussi une maladie. C'est le but de ce sachet. C'est un médicament. Il s'agit d'une pâte alimentaire que l'enfant va prendre pendant un certain temps pour aller mieux. L'enfant peut rentrer chez lui avec un certain nombre de sachets et devra revenir régulièrement pour vérifier que tout se passe bien.

Dans cette partie, vous allez aborder la notion de dignité et nourrir la réflexion des élèves sur la question de l'aide humanitaire et des implications dans la relation entre une ONG et les bénéficiaires de ses programmes.



Vous allez vous appuyer sur cette citation qui est issue de la fin du film. Ces mots sont prononcés par Joël, responsable sécurité alimentaire et moyens d'existence pour Action contre la Faim au Tchad, notamment lorsqu'il parle de l'intérêt des activités de CASH.

« **REDONNE DE  
L'HUMANITÉ** »

**PROJETEZ  
CETTE IMAGE**

disponible sur la clé USB  
qui vous a été fournie ou  
dans votre espace  
coordonnateur

## LE CASH

Dans le film, on assiste à une distribution d'argent directement aux populations.

Lorsque ce type d'intervention est possible, elle offre un intérêt majeur pour les personnes aidées en garantissant **une plus grande dignité et flexibilité**. Les personnes sont libres d'acheter ce qu'elles souhaitent et ce dont elles ont le plus besoin. Cette notion de **liberté de choix** est à mettre en valeur dans la discussion avec les élèves car elle permet de comprendre la notion de dignité pour les personnes aidées. Cela replace ces dernières comme les principaux acteurs de leurs conditions de vie.

Ce type d'aide permet également **un appui sur les marchés locaux et stimule la reprise économique**.

## ? EXEMPLES DE QUESTIONS

*Est-ce qu'ils se souviennent de ces mots ?*

*Que veut dire humanité ?*

*Que voit-on à la fin du film ? Qu'est ce qui est donné aux personnes ?*

*Pourquoi donne-t-on de l'argent ?*

*Quels sont les liens entre aide humanitaire, dignité et activités de CASH ?*

## REDONNE-T-ON DE L'HUMANITÉ ?

Les termes utilisés peuvent être sujet à discussion. On ne peut pas dire qu'Action contre la Faim ou son personnel redonnent de l'humanité. C'est l'action humanitaire choisie et son implémentation qui doit se faire dans le respect de l'être humain et de sa dignité, en toute humanité. Pour cela, il est important de réfléchir à son impact sur les populations bénéficiaires. Il est également important de prendre en compte leurs paroles, les besoins exprimés et leur laisser au maximum la possibilité d'être acteurs de cette aide. L'aide humanitaire doit permettre d'ouvrir un espace où les bénéficiaires des programmes d'aide peuvent sortir de leur situation et reprendre une possibilité d'action sur leur vie. Les notions de dignité et d'humanité prennent alors tout leur sens.


# SYNTHÈSE DES SUJETS ABORDÉS PENDANT LA SÉANCE

3 min


Cette partie va permettre aux élèves de bien intégrer les différentes informations que vous avez données tout au long de la séance.

Vous allez reprendre simplement les grandes thématiques dans l'ordre. Autant que possible, faites des retours sur ce qu'ont dit les élèves et reprenez leurs mots : « tu m'avais dit que... », « tu te souviens : tu avais demandé pourquoi... ».

## LE TCHAD : SITUATION ET DIFFICULTÉS POUR LA POPULATION

 Au départ, nous avons vu que le Tchad est un pays situé en Afrique. Ce pays est un des pays les plus pauvres au monde et la population a des difficultés pour accéder à l'alimentation et à l'eau.

## SOUS-NUTRITION ET CONSÉQUENCES

 Nous avons vu que la sous-nutrition est une maladie. Elle est causée par un manque de nourriture en quantité, en qualité et en diversité. Les enfants sont les plus touchés. Les conséquences sur le corps peuvent avoir un impact tout au long de la vie de la personne, et dans les cas les plus graves, un risque de mort. La sous-nutrition a également un impact sur le développement des pays et accroît la pauvreté.

## LES SOLUTIONS

 Cependant, comme vous avez pu le voir dans le film, la sous-nutrition se soigne. En plus de l'apport de soins, l'Action contre la Faim met en place des activités pour permettre aux personnes de retrouver leur autonomie.

L'aide humanitaire doit être apportée dans le respect de chacun, en prenant en compte et en impliquant les personnes aidées.



# LA COURSE CONTRE LA FAIM



Objectifs : Informer sur le principe de la course • Expliquer le fonctionnement du livret solidaire • Motiver les élèves à se mobiliser

7 min

## INTRODUIRE LE PROJET

Le projet de la Course contre la Faim permet, en plus d'un temps de sensibilisation, de collecter des dons à destination de 4 pays qui, cette année, sont : le Tchad, la Sierra Leone, la République centrafricaine et l'Afghanistan. Cela permet d'intensifier les programmes de lutte contre la faim qui existent déjà ou d'en ouvrir de nouveaux.

### IMPORTANT !

Les élèves doivent comprendre, qu'à travers la course, ils vont agir pour ces personnes et qu'ils vont permettre d'améliorer leurs conditions de vie.

## EXPLIQUER LE PRINCIPE DE LA COURSE SOLIDAIRE

Avant la Course, ils vont devoir trouver des personnes qui vont accepter de leur promettre une petite somme d'argent, en fonction du nombre de tours parcourus le jour de la Course. L'objectif est de trouver le maximum de parrains qui leur feront une promesse de don, même très petite.

Le meilleur moyen de convaincre des parrains sera de les sensibiliser au problème de la faim. Pour les aider, ils auront un livret solidaire. Pensez à le montrer à ce moment-là.

Ils peuvent imaginer différentes actions pour parler de ce qu'ils ont vu pendant cette heure de sensibilisation. Invitez-les notamment à montrer le film à leur famille : ce dernier est visible et disponible sur Internet, en suivant les instructions du livret solidaire. Ils pourront ainsi débriefer du film avec leurs proches, pour expliquer ce qu'ils ont retenu de la séance.

## BIEN EXPLIQUER COMMENT UTILISER LE LIVRET SOLIDAIRE

Nous mettons à votre disposition un film à diffuser.



## ANTICIPER LES QUESTIONS DES ÉLÈVES



p. 42

## CONCLURE LA SÉANCE

En fin de séance, vous pouvez leur demander selon eux combien d'élèves ont participé au projet de la course et quelle somme d'argent a été collectée l'année précédente : **266 854 élèves** et **3,2 millions €\***.

Terminez la séance en les remerciant pour leur écoute, mais aussi pour leur engagement sur le projet de la Course contre la Faim.

Invitez-les à courir le maximum de tours le jour de la course.

\*au 21/12/2018





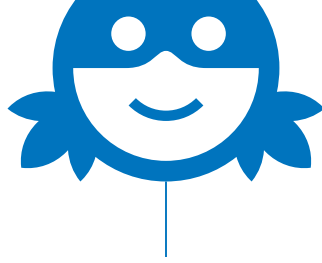
LYCÉE

# LA SÉANCE DE SENSIBILISATION



**COURSE  
CONTRE  
LA FAIM**

2019 / 22<sup>e</sup>



Sur ce niveau, vous pouvez vous permettre de développer les sujets et amener les élèves à se positionner en tant qu'adulte. Ils sont en âge d'avoir des opinions et de pouvoir argumenter. Pour ce public, il est important de ne pas appliquer une approche trop scolaire : vous pouvez notamment les laisser répondre sans lever la main afin de faciliter les échanges.

50 min / 2 classes

## ARTICULATION DE LA SÉANCE ET OUTILS D'ANIMATION

- 10 min

↓

**1 LE TCHAD**

Photo + Cartes des missions et du bassin du lac Tchad

5 min

↓

**2 DIFFICULTÉS D'ACCÈS AUX RESSOURCES**

Photo

15 min

↓

**3 LA SOUS-NUTRITION ET SES CONSÉQUENCES**

Film Tchad

10 min

↓

**4 COMMENT VIENT-ON EN AIDE ? PROJECTION DU FILM**

Film Tchad

10 min

↓

**5 LES SOLUTIONS - TEMPS 1 PRISE EN CHARGE DE LA SOUS-NUTRITION**

Sachet d'aliment thérapeutique + Périmètre brachial

3 min

↓

**6 LES SOLUTIONS - TEMPS 2 AIDE HUMANITAIRE ET DIGNITÉ**

Témoignage

3 min

↓

**7 SYNTHÈSE DES SUJETS ABORDÉS PENDANT LA SÉANCE**

Film Livret

7 min

↓

**8 LA COURSE CONTRE LA FAIM**

+ Tableau de parrainage

### OBJECTIFS PÉDAGOGIQUES

Mettre les élèves en capacité de :

- ★ Comprendre la situation complexe d'un pays (politique et économique) et les inégalités qui en découlent.
- ★ Mieux appréhender la notion de dignité dans l'aide humanitaire.
- ★ Porter une réflexion et avoir une vision critique de l'aide humanitaire.
- ★ Avoir envie de s'impliquer dans une action pour provoquer un changement.

# DÉMARRER LA SÉANCE

## SE PRÉSENTER

Commencez la séance de sensibilisation par vous présenter et donner l'articulation de la séance. Une bonne présentation dure 2 minutes maximum et répond aux questions suivantes :

Qui êtes-vous ?

Qui représentez-vous ?

Action contre la Faim en quelques mots ?

Pourquoi êtes-vous devant eux aujourd'hui ?

Comment va se dérouler la séance ?

### EXEMPLE DE PRISE DE PAROLE

*Bonjour, je m'appelle Solenn Barbosa-Dias. Je travaille pour Action contre la Faim au sein du service Jeunesse et Solidarité. Action contre la Faim est une association qui agit auprès de personnes qui ont peu, ou n'ont pas, accès à l'alimentation et à l'eau. Elle met en place des actions qui permettent à ces populations d'avoir accès à des soins, mais aussi à retrouver une autonomie dans la production de nourriture par exemple. Si je suis ici aujourd'hui, c'est que vous allez participer à la Course contre la Faim. Pendant une heure, nous allons échanger sur la problématique de la faim, c'est un temps d'échanges et vous êtes donc libres de poser des questions. Je vais également vous en poser tout au long de mon intervention. Nous regarderons aussi un court film. Puis, en fin de séance, nous parlerons plus précisément de la Course contre la Faim. Votre établissement est inscrit à ce projet qui permet de collecter des dons. Je vous donnerai plus d'informations à la fin de mon intervention.*

Dans la première partie de la séance, vous allez donner un certain nombre d'informations sur la situation au Tchad, sur la crise dans la région du bassin du lac Tchad et sur l'insécurité pour les populations, mais aussi pour les humanitaires. Vous pouvez procéder par « zoom » : vous partez du pays pour contextualiser, puis vous abordez la région du lac Tchad, jusqu'à arriver au site de déplacés avant de lancer le film.

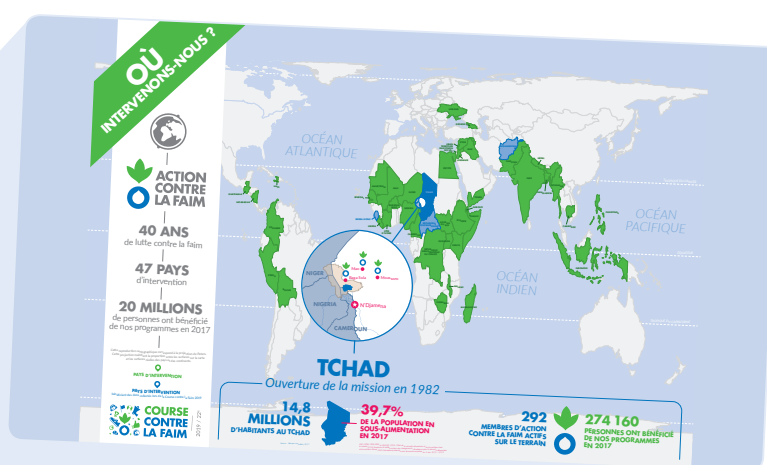
# 1 LE TCHAD ET LA CRISE DU BASSIN DU LAC TCHAD

Temps 1 d 2 : 10 min

Les lycéens sont généralement moins loquaces que des primaires ou des collégiens, mais pas de panique, cela ne veut pas dire que votre intervention n'est pas pertinente. Ils ont plus de mal à s'exprimer devant leurs camarades mais sont souvent très intéressés.

N'hésitez pas à interroger les élèves sur leurs connaissances, pour maintenir leur participation et une certaine interactivité. Même si vous n'avez qu'une réponse parmi le groupe, cela peut relancer leur attention. Appuyez-vous sur les différents outils (cartes et photos) pour animer la séance de façon dynamique.

## LE TCHAD



PROJETEZ  
CETTE CARTE

disponible sur la clé USB  
qui vous a été fournie ou  
dans votre espace  
coordonnateur

## LES NOTIONS CLÉS

Informations et notions clés :

- ▶ Situer le pays
- ▶ Donner des informations simples sur le climat, la religion, l'économie.

## ? EXEMPLES DE QUESTIONS

Savez-vous situer le Tchad ?

Que connaissez-vous du Tchad ?

Si je vous dis « Tchad », qu'est-ce que cela vous évoque ?

Avez-vous déjà entendu parler de la crise du bassin du lac Tchad ?

## CLIMAT

Le pays connaît majoritairement un climat chaud et sec. Il est composé de trois zones géographiques. La partie nord est peu peuplée et est traversée par le Sahara. Le centre, lui, est marqué par le Sahel, zone de transition avec un climat semi-aride. La partie sud, qui concentre la majeure partie de la population, possède un climat et une végétation caractéristiques des tropiques.

À partir du nord de la capitale, là où ont été tournés les films de cette année, les températures maximales atteignent régulièrement 43/44°C. La pluviométrie dans cette partie du pays est faible et l'accès à l'eau difficile pour les populations.

## RELIGION

Plusieurs religions sont présentes dans le pays :

- L'islam qui est la religion majoritaire
- Le christianisme
- L'animisme\*

\***L'ANIMISME** est un système de croyances et d'expériences du monde. Pour les personnes animistes, il n'y a pas de distinction entre un être humain, un animal, une plante ou un objet. En anthropologie (science de l'étude de l'être humain en société), les différentes relations que l'Homme entretient avec le monde qui l'entoure ont été catégorisées. Le schéma de pensée occidentale marque une forte différence entre l'humain et le non humain : on appelle cela le naturalisme. Les plantes et les animaux ont donc une intériorité autrement considérée que celle d'un être humain. A l'inverse, pour les animistes, il n'y a pas de différence. De ces croyances découlent une organisation de la société ainsi que des rituels, des comportements, des pratiques qui influent et régulent la vie quotidienne.

## ÉCONOMIE

Le Tchad fait partie des 20 pays les plus pauvres au monde (selon le classement par IDH de l'ONU).

2003 marque le début de la production et de l'exportation de pétrole. Le PIB tchadien a ainsi été multiplié par 4 entre 2002 et 2012. Pourtant, les conditions de vie des populations ne s'améliorent pas. Cela va notamment entraîner un important mouvement social à partir de 2016.

Suite à la chute du cours de pétrole en 2014, le pays s'endette. Il a grandement besoin des aides financières extérieures. Enclavé entre des pays sous tension, sans accès à la mer, les échanges commerciaux sont difficiles et entraînent une montée des prix alimentaires, impactant directement la population.

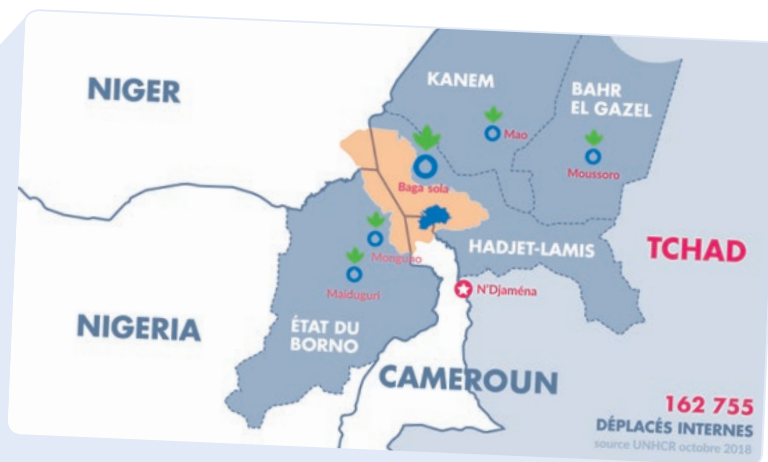
La majeure partie de la population vit grâce à l'agriculture en cultivant de petites parcelles de terre. Elle est donc particulièrement vulnérable face aux changements climatiques.

À cela s'ajoute la crise du bassin du lac Tchad qui a forcé de nombreuses personnes à se déplacer au sein du pays. On estime actuellement à 162 755 le nombre de personnes déplacées internes (source UNHCR octobre 2018).

Pour faire la transition : une partie du film a été tournée à Baga Sola, dans le site de déplacés de Digou, qui se situe au niveau du bassin du lac Tchad.

# CRISE DU BASSIN DU LAC TCHAD

**PROJETEZ CETTE CARTE**  
disponible sur la clé USB  
qui vous a été fournie ou  
dans votre espace  
coordonnateur



En orange, le bassin du lac Tchad (anciennement le lac, aujourd'hui des zones asséchées où on peut trouver des bassins d'eau).

En bleu, au centre, l'actuel lac Tchad.

Les symboles Action contre la Faim indiquent les bases où opère Action contre la Faim dans la région (côté Tchad et côté Nigeria).

Vous avez ici deux outils d'animation, une carte du bassin et une photo du lac Tchad. Utilisez la carte pour localiser le bassin entre les différents pays et montrer les bases d'Action contre la Faim. La photo du lac permet de montrer les terres fertiles et de visualiser le lac lorsque vous parlez de l'insécurité notamment.

N'hésitez pas à projeter la carte puis la photo, puis à revenir sur la carte, etc.

La photo du lac sert également à mettre l'accent sur le contraste entre l'aspect verdoyant de cette zone et l'aridité du site de déplacés, observable plus tard.



**PROJETEZ CETTE PHOTO**  
disponible sur la clé USB  
qui vous a été fournie ou  
dans votre espace  
coordonnateur

## LES NOTIONS CLÉS

- ▶ Le bassin du lac Tchad s'étend sur 4 pays : le Niger, le Cameroun, le Nigeria et le Tchad
- ▶ Auparavant le plus grand lac d'Afrique
- ▶ Superficie fortement réduite, due à des causes diverses et difficile de cartographier le lac car il évolue continuellement (s'agrandit et se réduit)
- ▶ Crise du bassin du lac Tchad : de nombreux conflits surtout au Tchad et au Nigeria
- ▶ Insécurité importante pour les populations et pour les humanitaires
- ▶ Déplacements de populations

## ? EXEMPLE DE PRISE DE PAROLE

*Le lac Tchad a considérablement réduit par rapport aux années 1960. Le changement climatique explique en grande partie cette réduction, mais les raisons sont multiples et complexes. Les résultats des recherches à son sujet se contredisent. Pour certains, il s'agit d'un phénomène cyclique et nous n'avons pas assez de recul pour l'expliquer. Le lac reste difficile à cartographier car, selon les pluies, des bassins d'eau se sont créés à différents endroits, avec l'apparition d'espaces de terres très fertiles et la possibilité pour les populations de cultiver et de pêcher. La plupart des personnes qui vivaient dans cette zone ont dû partir à causes des conflits. Groupes armés et militaires s'affrontent dans ces zones marécageuses et les civils sont obligés de se déplacer dans des zones plus arides.*

*Le bassin du lac Tchad est particulièrement dangereux pour les populations et pour les humanitaires qui viennent en aide aux personnes victimes des conflits. Je vais vous lire un extrait d'un témoignage...*

## INTERVENIR MALGRÉ L'INSECURITÉ

Les conflits et les déplacements de population entraînent également une crise humanitaire côté Nigeria. Les ONG comme Action contre la Faim interviennent dans des conditions difficiles, avec un niveau d'insécurité très élevé.

Afin d'illustrer cette thématique, vous pouvez notamment lire le témoignage de Léa Vollet, chargée de communication pour Action contre la Faim, qui décrit ces difficultés permanentes auxquelles sont confrontées nos équipes sur le terrain.

### ? TÉMOIGNAGE

« Petit matin à Maiduguri ; la journée commence comme d'habitude par une réunion animée par le coordinateur régional, Anthony, et son collègue chargé de la sécurité, Ahmed. Une cinquantaine de personnes sont réunies dans la salle. Attentives, elles écoutent ces informations qui décideront peut-être de la teneur de leur journée et, in fine, de celle des personnes auxquelles elles viennent en aide.

Attaques dans un camp de déplacés dans les alentours de la ville, rumeurs de planification de violences dans la ville de Monguno où nous intervenons, personnes arrêtées avec des dispositifs explosifs, incidents aux checkpoints...

Alors que certains de mes collègues se préparent à partir pour Monguno, à 140 km de Maiduguri, Anthony m'informe que la décision est irrévocable ; je ne peux les rejoindre en raison des derniers événements et de la détérioration du contexte sécuritaire. Mi-octobre, deux travailleuses humanitaires de la Croix-Rouge internationale enlevées par des groupes d'opposition armés ont été exécutées. Combinées aux dernières informations recueillies qui semblent confirmer une recrudescence des violences, la mission préfère annuler le déplacement.

Au-delà de la frustration, se pose la question d'agir dans un contexte où les travailleurs humanitaires sont menacés à cause du travail que nous faisons et de l'aide que nous fournissons aux communautés vulnérables. En quelque sorte, je peux m'estimer chanceuse ; mes visites sur le terrain sont de courte durée et soigneusement supervisées. En tant que chargée de communication, je ne suis pas ce qu'on appelle un élément « vital » : je ne sauve pas de vies, je n'ai pas de raison de repousser les limites pour arriver à un endroit. Mais pour certains de mes collègues, baisser les bras signifie parfois mettre en danger la vie des autres, ceux qui dépendent de l'aide. »

Pour faciliter la transition, projetez la photographie ci-dessous, qui a été prise sur le site de déplacés de Digou, situé à Baga Sola où a été tourné le début du film de sensibilisation.

2

## DIFFICULTÉS D'ACCÈS AUX RESSOURCES

Il s'agit d'un site de déplacés, situé à 30 km du lac Tchad. Les personnes ont dû fuir les conflits et ont été contraintes de se rendre dans cette zone dont les terres sont très sèches, à l'inverse du lac. Action contre la Faim, aux côtés d'autres ONG, intervient pour améliorer le quotidien de ces communautés déjà installées. Les besoins sont énormes : il n'y a pas d'infrastructures sanitaires, l'accès à l'eau est une problématique forte et il est très difficile de cultiver ou de se procurer de la nourriture. Les populations sont totalement dépendantes de l'aide humanitaire pour leur survie.

Action contre la Faim assure des activités autour de l'eau, l'assainissement et l'hygiène, dans le but d'améliorer les conditions de vie de ces personnes.



**PROJETEZ  
CETTE PHOTO**  
disponible sur la clé USB  
qui vous a été fournie ou  
dans votre espace  
coordonnateur

## Objectif : Définir la sous-nutrition



Vous pouvez demander si un des élèves sait ce qu'est la sous-nutrition, notamment s'ils ont déjà participé à la course.

Ci-dessous les notions clés à aborder avec les élèves :

### LA FAIM

- ▶ Une sensation dans le corps qui peut être douloureuse
- ▶ Plusieurs niveaux de « faim »
- ▶ L'eau potable et la nourriture sont des besoins vitaux

### LA SOUS-NUTRITION

- ▶ Une maladie
- ▶ Lien avec le manque d'accès à une alimentation en quantité, en qualité et en diversité
- ▶ Importance d'avoir accès à de l'eau potable

Plusieurs types de sous-nutrition :

**AIGÜË** : elle résulte notamment d'un changement brutal de l'état de santé à cause d'une pénurie alimentaire ou d'une maladie. Prise en charge à temps, la sous-nutrition aiguë peut se soigner grâce à un traitement nutritionnel et médicamenteux approprié, qui limite les conséquences à court et à long terme.

**CHRONIQUE** : elle est due à une privation nutritionnelle continue et affecte la croissance et le développement cognitif d'un enfant à long terme. Elle peut avoir de graves conséquences sur sa réussite scolaire et professionnelle. Les conséquences de ce type de sous-nutrition sont irréversibles. La sous-nutrition a donc aussi un impact sur le développement des pays et accroît la pauvreté.



Elle empêche les enfants de bien grandir avec comme conséquences possibles : difficultés pour suivre et se concentrer à l'école • difficultés pour trouver un travail une fois adulte, etc.

### CHIFFRES-CLÉS (pour 2018)

- ▶ **821 MILLIONS DE PERSONNES** dans le monde en situation de sous-alimentation (difficulté pour avoir accès à l'eau et à l'alimentation au quotidien)

- ▶ Au Tchad **39,7 % DE LA POPULATION** souffre de la faim

Source : FAO, FIDA, OMS, PAM et UNICEF. 2018. L'État de la sécurité alimentaire et de la nutrition dans le monde 2018. Renforcer la résilience face aux changements climatiques pour la sécurité alimentaire et la nutrition. Rome, FAO.

# 4

## COMMENT VIENT-ON EN AIDE ? PROJECTION DU FILM

15 min

Avant de lancer le film, vous pouvez demander aux élèves ce que signifie l'aide humanitaire pour eux. Il s'agit d'une question ouverte, qui n'attend pas forcément de réponse précise.

Selon les réactions, vous pouvez échanger rapidement avant le film. Si vous n'en avez pas, expliquez que vous allez reparler de cette notion avec eux après le visionnage.



**PROJETEZ  
LE FILM**

disponible sur la clé USB  
qui vous a été fournie ou  
dans votre espace  
coordonnateur



# 5

## LES SOLUTIONS – PARTIE 1 : PRISE EN CHARGE DE LA SOUS-NUTRITION

Temps 5 à 6 : 10 min

Vous allez guider les élèves en utilisant tout de suite le sachet de pâte thérapeutique et le périmètre brachial afin de les amener à parler de la prise en charge de la sous-nutrition.

**VOIR  
LA FICHE  
THÉMATIQUE**

La sous-nutrition



p. 47

### INFORMATIONS CLÉS



Montrer le périmètre et expliquer son utilisation pour détecter la sous-nutrition.

Vert : tout va bien

Orange : sous-nutrition modérée

Rouge : sous-nutrition sévère, il y a urgence.

S'ajoutent comme vérifications :

- la présence d'œdèmes
- la rapport poids/taille
- le test d'appétit

Dans le film on voit une Unité Thérapeutique où les enfants en phase aiguë de sous-nutrition sont hospitalisés. Ils vont être soignés avec le lait F-75 jusqu'à leur stabilisation.



Par la suite une fois que l'enfant peut rentrer chez lui, il bénéficie d'une prise en charge ambulatoire. C'est-à-dire qu'il va être soigné chez lui avec des sachets de pâte alimentaire et qu'il devra revenir régulièrement pour vérifier qu'il n'y a pas de nouvelles complications pendant environ 2 mois.

# 6

## LES SOLUTIONS PARTIE 2 : AIDE HUMANITAIRE ET DIGNITÉ

VOIR  
LA FICHE  
THÉMATIQUE

Dignité et aide  
humanitaire



p. 47

Dans cette partie, vous allez aborder la notion de dignité et amenez les élèves à porter une réflexion sur la question de l'aide humanitaire et des implications dans la relation entre une ONG et ses bénéficiaires.

L'important ici est de lancer une réflexion sur l'aide humanitaire, quel est leur point de vue ? Que signifie « venir en aide » ?

### EXEMPLES DE QUESTIONS

*Avant le film, je vous ai demandé ce qu'était pour vous l'aide humanitaire. Est-ce que vous avez des commentaires, des choses à ajouter après le visionnage du film ?*

*Comment Action contre la Faim vient en aide ?*

*Qu'avez-vous pu observer ?*

*Est-il toujours possible d'impliquer les communautés dans le choix de l'aide humanitaire ?*

## LES DISTRIBUTIONS DE PRODUITS NON-ALIMENTAIRES

Dans le film de sensibilisation destiné aux collégiens, on peut voir une distribution de CASH auprès des communautés, leur permettant de répondre eux-mêmes à leurs besoins. Le film pour le niveau lycée montre une distribution de produits non-alimentaires répondant à des besoins pré-identifiés par l'association. Le type d'aide apportée dépend fortement du contexte et des possibilités d'intervention. Le site de déplacés est dans une zone désertique où il n'y a presque plus rien : distribuer de l'argent serait donc inefficace, puisqu'il n'existe aucun marché local. L'argent dans ce contexte a très peu de valeur.

## APPROCHE MULTISECTORIELLE ET IMPLICATION DES COMMUNAUTÉS

L'approche multisectorielle et les programmes intégrés vont inclure l'expertise et la complémentarité des différents domaines d'Action contre la Faim, afin d'agir sur les conditions dans lesquelles vivent les populations victimes. Cette approche est essentielle pour répondre aux particularités de chaque contexte, de prendre en compte l'éventail des causes et ainsi d'agir efficacement auprès des populations. De plus, Action contre la Faim favorise l'implication et la délégation de responsabilités aux communautés, aux personnes ciblées par l'aide, à tous les degrés et dans toutes les phases du projet. L'expérience et les connaissances traditionnelles sont recherchées et respectées car elles sont garantes d'une bonne adaptation des activités à la région et aux populations. On réduit les risques de dépendance dans l'assistance apportée, au profit d'une approche permettant l'autonomisation, la prise de parole et de décision des personnes soutenues et ainsi le respect de leur dignité.

## 7 SYNTHÈSE DES SUJETS ABORDÉS PENDANT LA SÉANCE

Cette partie va permettre aux élèves de bien intégrer les différentes informations que vous avez données tout au long de la séance.

Vous allez reprendre simplement les grandes thématiques :

- Le Tchad et la crise du bassin du lac Tchad
- Sous-nutrition et conséquences
- Les solutions



Objectifs : Informer sur le principe de la course • Expliquer le fonctionnement du livret solidaire • Motiver les élèves à se mobiliser

## INTRODUIRE LE PROJET

Le projet de la Course permet, en plus d'un temps de sensibilisation, de collecter des dons à destination de 4 pays notamment : cette année, le Tchad, la Sierra Leone, la République centrafricaine et l'Afghanistan. Cela permet d'intensifier nos programmes de lutte contre la faim, et d'en développer de nouveaux.

### IMPORTANT !

Il est important que les élèves comprennent qu'à travers la Course, ils vont agir pour ces personnes et qu'ils vont permettre d'améliorer leurs conditions de vie.

## EXPLIQUER LE PRINCIPE DE LA COURSE SOLIDAIRE

Avant la Course, ils vont devoir trouver des personnes au sein de leur entourage, acceptant de leur promettre une petite somme d'argent en fonction du nombre de tours parcourus le jour de la Course. L'objectif est de trouver un maximum de parrains d'ici le jour J.

Le meilleur moyen de convaincre des parrains est de les sensibiliser au problème de la faim. Pour les aider, ils auront un livret solidaire. Pensez à le montrer à ce moment-là.

Ils peuvent imaginer différentes actions pour parler de ce qu'ils ont vu pendant cette heure de sensibilisation. Invitez-les notamment à montrer le film à leur famille : ce dernier est visible sur Internet en suivant les instructions figurant sur le livret solidaire. Ils pourront ainsi débriefer du film avec leurs proches pour expliquer ce qu'ils ont retenu de la séance.

## BIEN EXPLIQUER COMMENT UTILISER LE LIVRET SOLIDAIRE

Nous mettons à votre disposition un film à diffuser.



## ANTICIPER LES QUESTIONS DES ÉLÈVES



## CONCLURE LA SÉANCE

En fin de séance, vous pouvez leur demander selon eux combien d'élèves ont participé au projet de la course et quelle somme d'argent a été collectée l'année précédente : **266 854 élèves** et **3,2 millions €\***.

Terminez la séance en les remerciant pour leur écoute, mais aussi pour leur engagement sur le projet de la Course contre la Faim.

Invitez-les à courir le maximum de tours le jour de la course.

\*au 21/12/2018



# QUELQUES QUESTIONS QUE PEUVENT VOUS POSER LES ÉLÈVES

---

## **Sur le livret il faut noter le nombre de tours que l'on fera le jour de la course ?**

Non, cette partie du carnet sera remplie après la course, en fonction des tours que tu auras vraiment faits. Tu verras le jour J comment tu te sens, si tu es en forme. Tu feras de ton mieux à ce moment-là.

## **Est-ce qu'on est obligé de courir ?**

Il ne s'agit pas d'un concours, mais d'une course où chacun va à son rythme et fait le nombre de tours qu'il peut. Vous pouvez même marcher si vous êtes fatigués. Plus vous ferez de tours, plus vous aiderez les personnes qui souffrent de la faim. Pour les élèves dispensés, vous pouvez aider en participant à l'organisation ou en marchant.

## **Combien de parrains doit-on trouver ? Peut-on en trouver plusieurs ?**

Vous pouvez trouver autant de parrains que vous voulez. Plus vous en trouvez, plus vous collecterez de dons pour le Tchad, l'Afghanistan, la République centrafricaine et la Sierra Leone.

## **Est-ce qu'une entreprise peut nous parrainer ?**

Oui bien sûr, vous pouvez demander à l'entreprise dans laquelle vous faites votre stage par exemple. (NB : parfois, le coordinateur peut faire une demande de parrainage auprès d'une entreprise pour toute la classe.)

## **Et si les parrains ne veulent pas donner les dons finalement après la course ?**

Tu ne peux pas les obliger à donner de l'argent. C'est une question de confiance et d'engagement. C'est pour cela qu'il faut bien que tu penses à leur donner un coupon quand ils te font leur promesse de don.

## **Est-ce que les parrains doivent venir à la course ?**

Non, tu peux bien sûr inviter tes parrains à venir t'encourager

mais ils ne sont pas obligés de venir à la course. C'est toi qui dois ensuite retourner les voir afin qu'ils honorent la promesse de don qu'ils t'ont faite avant la course.

## **Si mon parrain n'a pas compris que son don allait être multiplié par le nombre de tours ?**

Il est très important que tu lui dises que sa promesse de don sera multipliée par le nombre de tours parcourus. Ainsi, dis-lui de privilégier les petits dons afin qu'il n'ait pas de surprise. Donne-lui ton livret solidaire pour qu'il puisse lire les informations le concernant.

## **Vous voulez être ma marraine / mon parrain ?**

Il est préférable que tu choisisses des parrains dans ton entourage, que tu côtoies souvent et que tu puisses retrouver facilement, afin de récupérer aisément les dons. Et le but de chercher un parrain ou une marraine est de sensibiliser le plus grand nombre de personnes autour de toi. Moi je suis déjà sensibilisée.

## **Est-ce qu'on peut être notre propre parrain ?**

Il est préférable que tu aies des parrains afin de faire connaître le combat d'Action contre la Faim autour de toi. Cependant, tu peux très bien te parrainer pour donner toi-même une petite somme à l'association.

## **Je suis dispensé, je peux donner directement ?**

Ce n'est pas un problème, tu peux quoi qu'il arrive participer à l'organisation de l'événement. Au même titre que tes camarades, tu peux trouver des parrains et l'un de tes amis pourra courir pour toi. Si tu peux te déplacer, tu peux faire la course en marchant également.

## **On ramène les dons le jour de la course ? Et le livret ?**

Non, tu as un mois après la course pour récupérer les dons et les donner à ton professeur. Après la course, vos professeurs vous distribueront une enveloppe chacun pour rassembler vos dons.



DOSSIER

# COMPRENDRE POUR TRANSMETTRE

L'ensemble des informations contenues dans les différentes fiches du dossier ne sont pas à présenter lors des séances de sensibilisation. Vous n'aurez pas le temps, surtout qu'il est important de rester dans un format de sensibilisation basé sur l'échange et l'interaction avec les élèves. Cependant il est important de bien avoir ces informations en tête, à la fois pour pouvoir répondre aux questions des élèves, mais aussi pour vous sentir en pleine possession de la séance. Plus votre compréhension du sujet sera complète, plus vous vous sentirez à l'aise et confiant dans votre rôle d'animateur.



**COURSE  
CONTRE  
LA FAIM**

2019 / 22<sup>e</sup>



# GLOSSAIRE

**ALTÉRITÉ :** caractère de ce qui est autre.

---

**DÉCENTREMENT :** nous souhaitons provoquer un décentrement auprès des jeunes. C'est-à-dire une prise de recul sur leur manière de percevoir le monde afin de les ouvrir à comprendre d'autres modes de vie, d'autres réalités, dans le but d'éviter l'ethnocentrisme et de développer la tolérance.

---

**ETHNOCENTRISME :** voir le monde et sa diversité à travers le prisme privilégié et plus ou moins exclusif des idées, des intérêts et des archétypes de notre communauté d'origine, sans regards critiques sur celle-ci<sup>1</sup>.

---

**FAIM :** la faim désigne la sensation signalant qu'il est temps de manger. Sensation d'abord assez légère au niveau de l'estomac, elle peut devenir très douloureuse si elle n'est pas satisfaite (fortes crampes). La faim prolongée peut conduire les individus à ingurgiter des produits sans valeur nutritive, tels que de l'herbe ou de la terre, simplement dans le but de remplir l'estomac. Cela aura des effets sur le corps et peut conduire à l'état de sous-nutrition.

---

**DIGNITÉ :** respect que mérite une personne. Elle n'admet pas de degré et est reliée à l'essence même de l'être humain. Cette notion renvoie à notre charte. Action contre la Faim applique le principe de non-discrimination et intervient auprès de toutes personnes sans distinction de sexe, religion, d'ethnie, de nationalité.

---

**HUMANITÉ :** dans le dictionnaire Larousse, on trouve deux définitions qui se complètent, pour l'utilisation du terme en séance de sensibilisation.

- Ensemble des êtres humains, considéré parfois comme un être collectif ou une entité morale. *Évolution de l'humanité. Agir par amour de l'humanité.*
- Disposition à la compréhension, à la compassion envers ses semblables, qui porte à aider ceux qui en ont besoin. *Traiter quelqu'un avec humanité.*

**MALNUTRITION :** terme générique communément employé pour décrire un régime alimentaire inadapté. Il peut être trop élevé, ce qui s'appelle la surnutrition, ou pas assez, ce qui est la sous-nutrition : ce contre quoi lutte Action contre la Faim.

---

**SÉCURITÉ ALIMENTAIRE :** situation d'une personne ayant un accès physique et financier à une nourriture en qualité et quantité suffisante, respectant ses préférences culturelles, et ce tout au long de l'année, afin de lui garantir une vie saine et active.

---

**SÉCURITÉ NUTRITIONNELLE :** existe lorsque tous les individus/membres des ménages ont, à tout moment, un accès physique, social et économique à une nourriture suffisante, saine et nutritive leur permettant de satisfaire leurs besoins énergétiques et leurs préférences alimentaires (sécurité alimentaire), associés à un environnement sain, des services de santé ainsi que des pratiques de soins et alimentaires adaptées, pour qu'ils puissent mener une vie saine et active.

---

**SOUS-NUTRITION :** une des formes de la malnutrition (la surnutrition étant l'autre). Soit les personnes souffrant de sous-nutrition ne peuvent pas absorber les aliments en raison de maladies, soit elles ont un régime alimentaire qui ne leur apporte pas suffisamment d'énergie et de nutriments essentiels pour leur croissance et leurs dépenses énergétiques de base.

---

1. Pierre-André Taguieff (dir.), Dictionnaire historique et critique du racisme, PUF, 2013





FICHE THÉMATIQUE N°1

# LE TCHAD

Président :  
**IDRISS DÉBY**  
depuis 1990

Langues officielles :  
**FRANÇAIS ET ARABE**

Capitale :  
**N'DJAMÉNA**

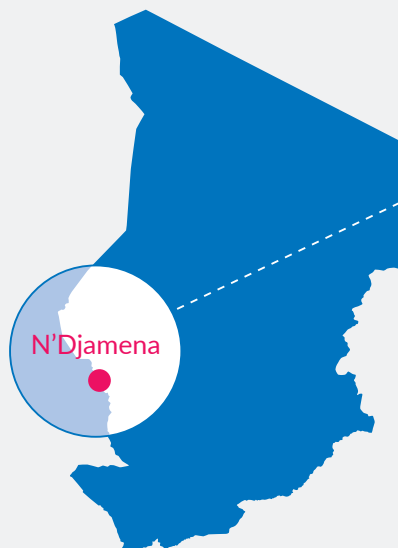
Monnaie :  
**FRANC CFA**

**1 284 200 KM<sup>2</sup>**  
*(Plus de 2 fois la France  
métropolitaine : 551 695 km<sup>2</sup>)*

**14,8 MILLIONS  
D'HABITANTS** *(Banque mondiale, 2017)*

*(Bien moins peuplé que la France : 67,2 millions d'habitants)*

Ancienne colonie française, indépendance en 1960



## SITUATION

- Pays enclavé sans accès à la mer
- 5<sup>ème</sup> pays le plus grand d'Afrique
- Pays producteur de pétrole depuis 2003. L'économie reposait jusqu'ici sur l'agriculture : ce secteur emploie aujourd'hui près de 75 % de la population *(source Banque mondiale)*
- Pays parmi les 20 pays les plus pauvres au monde selon le classement par IDH de l'ONU
- Crises humanitaires récurrentes depuis 1990
- Forte instabilité politique avec de nombreux conflits interethniques, mais aussi avec les pays voisins

Début 2016, un mouvement civil de protestation grandit dans le pays. La raison principale de cette crise est l'utilisation des revenus pétroliers. En 2003, la production et l'exportation de pétrole sont lancées. Le PIB tchadien est ainsi multiplié par 4 entre 2002 et 2012. Pourtant, en 2015, le pays est classé 185<sup>e</sup> sur 188 selon l'indice de développement humain<sup>1</sup>. Les revenus du pétrole ont principalement servi une politique de grands travaux à N'Djaména et une modernisation de l'armée. En 2009, 8 % du PIB était consacré à l'armée contre 2,3 % à l'éducation. En intervenant au sein du G5 sur plusieurs conflits au Mali, en République centrafricaine, au Niger et au Nigeria, le Tchad s'est imposé comme une puissance militaire au Sahel.

**À la chute du cours du pétrole de 2014, le pays connaît une crise économique importante.** En 2017, le pays a bénéficié d'une aide de la Banque mondiale, de l'Union européenne et de la France, estimée à 130 milliards de francs CFA (200 millions d'euros)<sup>2</sup>. Cela a permis le paiement des salaires des militaires et du personnel de la fonction publique.

**Les tensions au sein des pays frontaliers complexifient les échanges commerciaux et provoquent une flambée des prix alimentaires.**

À cela s'ajoute la crise du bassin du lac Tchad, qui a forcé de nombreuses personnes à se déplacer au sein du pays. Parallèlement, des réfugiés arrivent du Soudan du Sud, du Nigeria et de la République centrafricaine. On estime actuellement à **449 195** le nombre de réfugiés et **162 755** celui de personnes **déplacées internes** *(source UNHCR octobre 2018)*.

## RELIGIONS

- L'islam (plus de la moitié de la population)
- Le christianisme
- L'animisme : on trouve également un grand nombre de personnes animistes. L'animisme peut être défini comme un système de croyances et d'expériences du monde qui attribut la même intériorité, subjectivité, intentionnalité à l'être humain, qu'à tous les êtres vivants et les objets. Tout comme en Occident, de ces croyances découlent une organisation de la société ainsi que des rituels, des comportements, des pratiques qui influent sur la vie quotidienne.

## GÉOGRAPHIE

Le pays connaît majoritairement un climat chaud et sec. Il est composé de **trois zones géographiques distinctes** qui explique la répartition de la population. La partie nord, peu peuplée, est traversée par le Sahara ; le centre lui est marqué par le Sahel, zone de transition, avec un climat semi-aride. La partie sud, qui concentre la majeure partie de la population, possède un climat et une végétation caractéristiques des tropiques. **À partir du nord de la capitale, là où ont été tournés les films de cette année, les températures maximales atteignent régulièrement 43/44°C. La pluviométrie dans cette partie du pays est faible et l'accès à l'eau difficile pour les populations.**



# SITUATION DANS LE BASSIN DU LAC TCHAD

Anciennement un des lacs les plus grands d'Afrique, le lac couvre désormais moins de 10% de sa taille en 1960, lorsque sa surface occupait 25 000 km<sup>2</sup>. À cause de la sécheresse dans les années 1970, il a perdu 90 % de sa superficie et on l'estime aujourd'hui à 3 000 km<sup>2</sup>. Les chocs climatiques ont donc accentué cette variation, mais pour l'instant on ne peut avoir la certitude que le lac Tchad s'assèche, puisqu'il faudrait pour cela un regard rétrospectif sur plusieurs décennies. Actuellement, les recherches n'ont pu aboutir à une explication commune, voire se contredisent. Il pourrait aussi y avoir un phénomène cyclique qui réduirait et agrandirait la superficie du lac.

**Le lac s'étend sur 4 pays, le Tchad, le Nigeria, le Cameroun et le Niger et joue un rôle économique important. Il est difficile de le cartographier car sa forme est très mouvante.** Selon les pluies, de petits bassins se remplissent et se vident à différents

niveaux. Son assèchement ces dernières années a également créé de petites îles aux terres fertiles et a permis un développement de l'agriculture à certains endroits. Un projet de remplissage du lac est à l'étude depuis de nombreuses années sans toutefois avancer de manière significative.

Il demanderait la construction d'un canal de plus de 2 000 km partant de la République démocratique du Congo et passant par la République centrafricaine. Ce projet financièrement important ne fait pas l'unanimité, certaines personnes craignent notamment un désastre écologique.

**Théâtre d'affrontements entre groupes armés et militaires, la crise du bassin du lac Tchad a entraîné un déplacement massif de Tchadiens.** Des centaines de milliers de personnes ont été forcées de quitter des zones aux terres fertiles et propices à la pêche, pour des zones reculées où l'accès à l'eau est difficile, provoquant ainsi une grave crise humanitaire dans le bassin du lac Tchad, qui **accentue les vulnérabilités structurelles du pays** et de la région en particulier (au niveau politique, économique et social notamment).

## ACTION CONTRE LA FAIM AU TCHAD

Début de la mission : **1982**

Équipe : **292 PERSONNES**

**275 273 PERSONNES AIDÉES** en 2017

**39,7 % DE LA POPULATION** sous-alimentée<sup>3</sup>

La situation humanitaire est caractérisée par plusieurs facteurs : taux de mortalité infantile élevé, mouvements de population, insécurité nutritionnelle, crises sécuritaires et sanitaires (choléra et hépatite E). Le pays est affecté par le conflit régional qui secoue le bassin du lac Tchad et subit les effets des conflits en Libye et en République centrafricaine. Les déplacements de populations, aussi bien internes qu'externes, se sont massivement accrus. D'après l'enquête nutritionnelle nationale de 2017, la malnutrition aiguë globale s'établit à 18,1 % dont 3,4 % de sévère. Sont affectés : les déplacés internes, les réfugiés, les populations autochtones des zones d'accueil et les populations retournées<sup>4</sup>.

En 2017, dans la région du Grand Kanem, nous avons continué nos programmes de santé et nutrition pour les enfants de moins de 5 ans et les femmes enceintes et allaitantes dans les unités nutritionnelles. Des programmes en sécurité alimentaire et en eau et assainissement se sont également poursuivis. Dans la région du lac Tchad, nos équipes ont mené des évaluations de la situation des déplacés et ont apporté une assistance en eau, hygiène et assainissement. En outre, un vaste programme régional intégré et en consortium a été lancé sous le lead d'Action contre la Faim, en charge des activités en santé mentale et pratiques de soins et du volet redressement économique. Une réponse d'urgence en eau, hygiène et assainissement a été organisée pour lutter contre l'épidémie de choléra à l'est du Tchad, dans la région Salamat.

Au niveau national, des activités de plaidoyer ont été menées afin de faire reculer la mortalité materno-infantile. Enfin, en collaboration avec OCHA (Bureau de la coordination des affaires humanitaires), un plaidoyer humanitaire a été développé en 2017 pour appuyer l'application des principes humanitaires, renforcer la redevabilité des acteurs humanitaires et la protection transversale des bénéficiaires.

## INSÉCURITÉ DU BASSIN DU LAC TCHAD

**Témoignage de Léa Vollet, chargée de communication pour Action contre la Faim, suite à un déplacement dans la région du lac Tchad. Ici au Nigeria où l'insécurité pour les populations et pour les humanitaires est à un niveau très élevé.**

### ? TÉMOIGNAGE

*Petit matin à Maiduguri ; la journée commence comme d'habitude par une réunion animée par le coordinateur régional, Anthony, et son collègue chargé de la sécurité, Ahmed. Une cinquantaine de personnes sont réunies dans la salle. Attentives, elles écoutent ces informations qui décideront peut-être de la teneur de leur journée et in fine, de celle des personnes auxquelles elles viennent en aide.*

*Attaques dans un camp de déplacés dans les alentours de la ville, rumeurs de planification de violences dans la ville de Monguno où nous intervenons, personnes arrêtées avec des dispositifs explosifs, incidents aux checkpoints...*

*Alors que certains de mes collègues se préparent à partir pour Monguno, à 140 km de Maiduguri, Anthony m'informe que la décision est irrévocable ; je ne peux les rejoindre en raison des derniers événements et de la détérioration du contexte sécuritaire. Mi-octobre, deux travailleuses humanitaires de la Croix-Rouge internationale enlevées par des groupes d'opposition armés ont été exécutées. Combinées aux dernières informations recueillies qui semblent confirmer une recrudescence des violences, la mission préfère annuler le déplacement.*

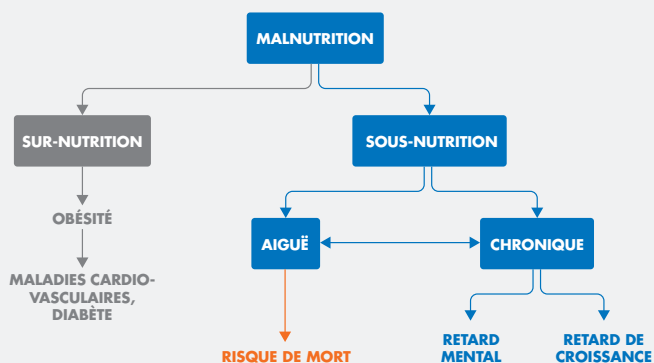
*Au-delà de la frustration, se pose la question d'agir dans un contexte où les travailleurs humanitaires sont menacés à cause du travail que nous faisons et de l'aide que nous fournissons aux communautés vulnérables. En quelque sorte, je peux m'estimer chanceuse ; mes visites sur le terrain sont de courte durée et soigneusement supervisées. En tant que chargée de communication, je ne suis pas ce qu'on appelle un élément « vital » : je ne sauve pas de vies, je n'ai pas de raison de repousser les limites pour arriver à un endroit. Mais pour certains de mes collègues, baisser les bras signifie parfois mettre en danger la vie des autres, ceux qui dépendent de l'aide.*

1. <https://www.banquemondiale.org/fr/country/tchad/overview>  
2. <https://www.banquemondiale.org/fr/country/tchad/overview>  
3. FAO, FIDA, OMS, PAM et UNICEF, 2018. L'état de la sécurité alimentaire et de la nutrition dans le monde 2018. Renforcer la résilience face aux changements climatiques pour la sécurité alimentaire et la nutrition. Rome, FAO.  
4. Personne réfugiée dans un autre pays que le sien qui rentre dans son pays



## COMPRENDRE LA SOUS-NUTRITION

La sous-nutrition, en termes généraux, résulte d'une **consommation alimentaire insuffisante, en quantité et en diversité**, associée ou pas à la maladie et à des pratiques de soins infantiles inadéquates. **Le régime alimentaire d'une personne atteinte de sous-nutrition ne contient pas les nutriments adaptés à ses besoins.** Il est aussi possible que l'organisme de cette personne ne puisse pas pleinement assimiler ce qu'elle mange à cause de maladies et infections, ce qui peut entraîner une mauvaise absorption des aliments. La sous-nutrition peut causer des dommages irréversibles sur le développement physique et cognitif des enfants.



**LA SOUS-NUTRITION AIGUË** se caractérise par une perte de poids rapide entraînant une émaciation : maigrir excessive appelée marasme. Elle résulte notamment d'un changement brutal de l'état de santé à cause d'une pénurie alimentaire ou d'une maladie. Dans les cas les plus sévères, elle provoque la mort : un enfant atteint de sous-nutrition aiguë sévère a 9 fois plus de risques de mourir qu'un enfant qui a un état nutritionnel satisfaisant. Prise en charge à temps, la sous-nutrition aiguë peut se soigner grâce à un traitement nutritionnel et médicamenteux approprié qui limite les conséquences à court et à long terme.

**LA SOUS-NUTRITION CHRONIQUE** (ou retard de croissance) est due à une privation nutritionnelle continue et affecte la croissance et le développement cognitif d'un enfant à long terme. Elle peut avoir de graves conséquences sur sa réussite scolaire et professionnelle. Les conséquences de ce type de sous-nutrition sont irréversibles après l'âge de 5 ans. La sous-nutrition, en affaiblissant le développement et la réussite scolaire des enfants, ralentit aussi la croissance des pays et accroît la pauvreté.

**La sous-nutrition est l'une des questions de santé publique les plus préoccupantes au niveau mondial.**

Elle touche principalement les enfants : elle est en cause dans 45 % des décès d'enfants de moins de 5 ans dans le monde soit plus de 3 millions de décès par an<sup>1</sup> (plus de 8 000 par jour).

**La sous-nutrition est un cercle vicieux qui se perpétue au-delà du cycle de vie d'un individu.**

Les problèmes de nutrition commencent souvent pendant la grossesse dans l'utérus et continuent, en particulier pour les femmes, jusqu'à l'adolescence et l'âge adulte. La sous-nutrition chez les femmes enceintes et les mères augmente les risques de complications lors de la grossesse, les risques de mortalité maternelle ainsi que de sous-nutrition et de mortalité chez l'enfant, créant un cercle vicieux intergénérationnel. Les nouveau-nés en sous-poids, qui ont souffert d'un retard de croissance intra-utérin, ont de plus gros risques de mourir durant la période néonatale ou pendant l'enfance. S'ils survivent, il est peu probable qu'ils rattrapent ce retard de croissance, et risquent de souffrir de divers retards de développement.

Depuis 2010, la réduction du nombre de personnes qui souffrent de la faim dans le monde est de plus en plus lente. Pour la première fois, en 2016, la courbe repart à la hausse :

**821 MILLIONS DE PERSONNES SOUFFRENT DE LA FAIM EN 2018<sup>2</sup>,**

soit environ 1 personne sur 9 dans le monde.

Cette augmentation de l'insécurité alimentaire tient en grande partie à une recrudescence des conflits, situations souvent exacerbées par les bouleversements climatiques. La nutrition est très sensible aux changements climatiques : diminution de la qualité et de la diversité des aliments produits et consommés ; effets sur l'eau et l'assainissement ; risque sanitaire et maladies ; répercussions sur les soins aux mères et aux enfants.

**ENTRE SOUS-NUTRITION ET SURNUTRITION, PLUS AUCUN PAYS N'EST ÉPARGNÉ PAR LA MALNUTRITION.**

Diverses formes de malnutrition coexistent dans certains pays se trouvant confrontés à la fois à des taux élevés de sous-nutrition chronique au sein de la population infantile et d'obésité au sein de la population adulte. Ce phénomène s'appelle le double fardeau de la malnutrition.

1. Source Génération nutrition, 2014 : <http://www.generation-nutrition.fr/generation-nutrition/quest-ce-que-la-mal-nutrition/>

2. FAO, FIDA, OMS, PAM et UNICEF. 2018. L'état de la sécurité alimentaire et de la nutrition dans le monde 2018. Renforcer la résilience face aux changements climatiques pour la sécurité alimentaire et la nutrition. Rome, FAO.



# PRISE EN CHARGE DE LA SOUS-NUTRITION PAR ACTION CONTRE LA FAIM



## EN QUOI CONSISTE LE TEST DE L'APPÉTIT ?

Les enfants en sous-nutrition et affectés par les maladies infectieuses ne présentent souvent aucun signe clinique en rapport avec ces maladies. La perte de l'appétit est souvent le seul signe révélateur de complications sévères. Le test de l'appétit est donc le critère le plus important pour déterminer la modalité de prise en charge de l'enfant (ambulatoire ou hospitalière). Selon le protocole national, le test de l'appétit doit être fait dans un endroit calme. La mère doit asseoir l'enfant confortablement sur ses genoux et lui donner le sachet de pâte alimentaire thérapeutique à manger, tout en l'encourageant, sans le forcer. Le résultat est fonction du volume de pâte consommé par l'enfant.

## FENÊTRE D'OPPORTUNITÉ

La fenêtre d'opportunité en matière de nutrition, aussi appelée « **les 1 000 jours** », est la période allant du début de la grossesse de la mère aux deux ans de l'enfant. **C'est durant cette période précise que les besoins nutritionnels sont les plus élevés.** S'ils ne sont pas satisfaits, cela peut engendrer des conséquences irréversibles sur la santé et le développement futur de l'enfant. **La fenêtre d'opportunité est donc la période cruciale pour agir et combattre de manière efficace la sous-nutrition.**

Les faits montrent qu'une bonne nutrition, durant la fenêtre des 1 000 jours, peut<sup>1</sup> :

- sauver plus d'un million de vies chaque année.
- Réduire de manière significative le fardeau humain et économique que représentent des maladies telles que la tuberculose, le paludisme et le VIH/SIDA.
- Réduire le risque de développer diverses maladies non-transmissibles telles que le diabète, ou d'autres problèmes de santé chroniques au cours de la vie.
- Améliorer la réussite scolaire d'un individu, ainsi que son potentiel à gagner sa vie.
- Augmenter le PIB d'un pays d'au moins 2 à 3 % annuellement.

1. Partenariat Global des 1 000 Jours. [www.thousanddays.org](http://www.thousanddays.org)



# INTERVENTION MONÉTAIRE

## COMPRENDRE

Les interventions monétaires regroupent l'ensemble des programmes qui prévoit la distribution directe aux communautés d'argent ou de coupons pour des biens ou services. Elles sont utilisées par les ONG depuis de nombreuses années, mais se développent de plus en plus ces dernières années. Ces interventions englobent un large éventail d'activités, comprenant notamment :

- des transferts monétaires réguliers aux populations vivant des situations d'urgence ;
- un transfert pour l'accès à un abri, de l'argent contre du travail, des coupons à échanger contre de la nourriture, des outils ou des semences ;
- des transferts monétaires après la survenance de la catastrophe pour rétablir les moyens d'existence, et de nombreuses prestations sociales sur le long terme (pensions de retraites, allocations familiales, etc.).

**Le transfert monétaire ou CASH est un outil à utiliser en complément d'autres modalités pour répondre aux besoins des personnes.** Le CASH est une modalité d'intervention, ce n'est pas un secteur ou un programme à lui seul.

**TRANSFERT MONÉTAIRE INCONDITIONNEL :** distribution d'argent aux ménages/personnes cibles sans exiger la contrepartie de travailler. Il peut être donné dans les cas suivants : l'aide d'urgence, la restauration des moyens d'existence ou les filets de sécurité sociale. *Cela s'apparente au RSA en France.*

**TRANSFERT MONÉTAIRE CONDITIONNEL :** transfert monétaire avec obligation pour le bénéficiaire de satisfaire à certaines conditions, par exemple envoyer les enfants à l'école, cultiver des semences, bâtir les fondations d'une maison, se démobiliser etc. *Cela s'apparente par exemple aux bourses d'études (obligation de résultats scolaires).*

**INTERVENTIONS BASÉES SUR LE TRAVAIL :** forme de transfert monétaire conditionnel. Il s'agit d'une aide payée sous forme de compensation pour un travail accompli, dans le cadre de programmes de travaux communautaires ou publics (réhabilitation, reboisement, défrichage, construction de routes, infrastructure agricole) qui apporte un bénéfice à la communauté (amélioration ou réhabilitation des services et/ou des infrastructures).

**COUPONS :** Ils peuvent être échangés contre un ensemble défini de biens, ou des biens pour une valeur définie dans certaines boutiques ou auprès de certains commerçants. L'organisation ou l'entreprise, qui a émis ces coupons, les récupère auprès des magasins ou des commerçants et rembourse la somme prévue. Ils peuvent être valables pour plusieurs mois ou bien seulement un jour spécifique (durant une foire, par exemple). *Cela s'apparente au concept de ticket restaurant par exemple.*

## LE CASH

Le CASH permet notamment :

- un appui sur les marchés locaux et stimule la reprise économique ;
- une aide pour redémarrer le processus de récupération en encourageant l'investissement dans les moyens d'existence, l'épargne ou les activités génératrices de revenus ;
- d'accroître la préparation et la résilience des populations lors de crises chroniques afin d'en atténuer l'impact en créant un filet de protection sociale.

**À NOTER :** pour les ONG, ces activités ont souvent un meilleur ratio coût-efficacité.

Dans de nombreux contextes d'urgence, les systèmes du marché local sont encore capables de fonctionner dans un court délai. Dans ces circonstances, les organisations de secours peuvent donc aider les personnes touchées par la catastrophe, en leur fournissant de l'argent ou des bons qui leur permettent d'acheter ce dont elles ont besoin directement au marché local. **Si les conditions sociales et économiques sont réunies, ce type d'aide a le potentiel de, non seulement, fournir une assistance adaptée et effective aux personnes touchées par la catastrophe, mais aussi de soutenir l'économie locale.**

Les interventions monétaires sont des actions transversales pour Action contre la Faim et sont intégrées dans les programmes de tous les domaines d'intervention de l'association.

### POUR COMPRENDRE COMMENT CES PROGRAMMES SE METTENT EN PLACE, VISIONNEZ LA VIDÉO SUR YOUTUBE INTITULÉE :



Des transferts monétaires et sous forme de coupons dans les programmes humanitaires





FICHE THÉMATIQUE N°4

# DIGNITÉ ET AIDE HUMANITAIRE

Cette année, nous souhaitons permettre aux jeunes, notamment en collège et en lycée, de nourrir une réflexion sur la notion d'aide humanitaire et sur les implications en jeu dans la relation entre une ONG et les bénéficiaires de ses programmes.

L'aide humanitaire apportée doit respecter la dignité des personnes accompagnées. Action contre la Faim déploie différents programmes humanitaires qui ont également à cœur de faciliter l'autonomie et l'implication des personnes avec lesquelles nous travaillons.

Cette fiche reprend certains programmes présents dans les films de sensibilisation qui vous permettront d'aborder ces notions avec les élèves.

## APPROCHE MULTISECTORIELLE ET IMPLICATION DES COMMUNAUTÉS

L'approche multisectorielle et les programmes intégrés incluent l'expertise et la complémentarité des différents domaines d'Action contre la Faim afin d'être capable d'intervenir au mieux sur les conditions dans lesquelles vivent les populations aidées. Cette approche permet de répondre aux particularités de chaque contexte, de prendre en compte l'éventail des causes et ainsi d'agir efficacement auprès des populations. Action contre la Faim favorise l'implication et la délégation de responsabilités aux communautés soutenues, à tous les degrés et dans toutes les phases du projet. L'expérience et les connaissances traditionnelles sont recherchées et respectées car elles sont garantes d'une bonne adaptation des activités à la région et aux populations.

Ce type d'approche permet l'autonomisation des personnes avec lesquelles nous travaillons, via leur prise de parole et de décision dans l'aide humanitaire, assurant le respect de leur dignité.

## POUR LE NIVEAU PRIMAIRE

Éléments du film sur lesquels s'appuyer :

- don de 2 chèvres et un bouc : cette action permet aux personnes d'avoir du lait, mais aussi de vendre les petits si les animaux se reproduisent. L'argent ainsi gagné leur permet d'acheter selon leur besoin ;
- formation pour s'occuper des animaux : une fois les formations finies, Action contre la Faim revient régulièrement pour vérifier que tout se passe bien. Ainsi, ceux qui ont bénéficié des formations gagnent en compétence et développent une autonomie vis-à-vis de l'association.

Cet exemple permet d'aborder simplement la question de l'autonomie avec des élèves de primaire. Il s'agit ici d'un programme en *Sécurité alimentaire et moyens d'existence\**.

## POUR LE NIVEAU COLLÈGE

Éléments du film sur lesquels s'appuyer :

- L'aide apportée pour les cultures : motopompe pour l'eau et clôture pour protéger des animaux
- La formation des femmes dans les villages pour détecter les signes de sous-nutrition
- Le transfert monétaire ou « CASH » : don d'argent directement aux personnes et responsables de foyers vulnérables qu'Action contre la Faim accompagne

Ces trois exemples d'activités permettent d'aborder la notion d'aide humanitaire et d'autonomie des populations. Le focus pour aborder la notion de dignité se fera notamment à travers l'exemple du CASH.

## L'AIDE APPORTÉE POUR LES CULTURES

La motopompe pour les champs offre la possibilité aux familles de produire leur propre nourriture et l'installation de la clôture permet aux enfants d'aller à l'école. Cette aide apporte une amélioration des conditions de vie sur le court et moyen terme. Elle peut également avoir un effet positif sur le futur en facilitant la scolarisation des plus jeunes. Ce programme fait partie du domaine *Sécurité alimentaire et moyens d'existence\**.

## LA FORMATION DES FEMMES DANS LES VILLAGES

Elle permet l'implication des communautés et une meilleure détection des signes de sous-nutrition chez les enfants. Lorsque l'association a commencé à intervenir dans les régions du Barh el Gazel et du Kanem, Action contre la Faim a remarqué une absence, dans la société civile, de représentants chargés de s'occuper de la santé des autres, comme cela peut être le cas dans certains pays. Il n'y avait donc pas de volontaires dans le réseau social, ni dans le système de santé présenté par le ministère. Personne au niveau communautaire n'était en capacité de faire le lien avec le système de santé.

Une étude socio-anthropologique a donc été réalisée afin de comprendre l'organisation de la société et trouver les personnes qui pourraient être formées à détecter la sous-nutrition. Initialement, les hommes ont pris cette responsabilité. Mais la situation n'était pas pérenne car ils sont amenés à se déplacer pour la recherche de travail et sont donc souvent absents des villages. Aujourd'hui, les femmes ont donc repris ce rôle. Elles sont formées à utiliser le périmètre et à reconnaître les signes de sous-nutrition, notamment les œdèmes sur les pieds. Ces femmes interviennent dans les villages afin de détecter et de transmettre ces connaissances. Ce programme appelé « Périmètre brachial – œdème mère » se développe fortement et est mis en place dans plusieurs zones du Tchad où intervient Action contre la Faim.

Il s'agit d'un programme en *Nutrition et santé*\*

## LE « CASH » OU TRANSFERT MONÉTAIRE

Dans le film, on assiste à une distribution d'argent directement auprès des populations soutenues par Action contre la Faim.

Lorsque ce type d'intervention est possible, elle offre un intérêt majeur pour les familles aidées en garantissant une flexibilité et une liberté. Les personnes sont libres d'acheter ce qu'elles souhaitent et ce dont elles ont le plus besoin.

Cela permet notamment un appui des marchés locaux et stimule la reprise économique,

Cette notion de **liberté de choix** est à mettre en valeur dans la discussion avec les élèves car elle permet de comprendre la notion de dignité pour les personnes aidées. Cela replace les bénéficiaires des programmes humanitaires comme pouvant être les acteurs principaux de l'amélioration de leurs conditions de vie.

## POUR LE NIVEAU LYCÉE

Éléments du film sur lesquels s'appuyer :

- Formation à l'hygiène dans les camps
- Distribution de « Non Food Items » : les produits non-alimentaires

## LES FORMATIONS À L'HYGIÈNE

Elles font partie du domaine d'intervention : *Eau, assainissement et hygiène*\*

Les personnes s'étant déplacées pour fuir les combats, le site n'a pas été construit par des ONG. Elles sont intervenues une fois ces populations installées.

Les sessions de formation en hygiène sont organisées pour transmettre les gestes à réaliser dans le contexte d'un site de déplacés afin d'éviter notamment la propagation de maladies. Il y a peu d'infrastructures, un manque d'accès à l'eau et à l'assainissement ainsi qu'une population nombreuse regroupée au même endroit. Ces conditions nécessitent de transmettre ces nouveaux gestes à adopter.

## LES DISTRIBUTIONS DE PRODUITS NON-ALIMENTAIRES

Les distributions, comme celles que l'on voit dans le film, laissent peu de liberté de choix pour les personnes. Cependant, il faut noter que les activités CASH ne peuvent pas être mises en place partout, notamment s'il n'y a aucun marché local à proximité. L'argent, dans le contexte de ce site de déplacés, n'a d'ailleurs que très peu de valeur. Pour permettre une réflexion avec les lycéens sur cette notion d'aide, notamment les relations de pouvoir et de dépendance liant les personnes aidées et les personnes aidantes, il est intéressant de partir de l'exemple des distributions de *Non Food Items*. Vous pouvez échanger avec les élèves et expliquer les programmes qui sont développés en transfert monétaire lorsque cela est possible. (Voir partie au-dessus *niveau collège*).

## EN CONCLUSION

**L'aide humanitaire doit être pensée et exercée dans le respect de la dignité de chacun. Certaines activités offrent une plus grande liberté de choix et de décision, mais lorsque le contexte ne permet pas de développer ces actions, la prise en compte de la culture des populations, de leurs modes de vie, de leur parole, la création d'un espace pour échanger, la mise en place de formations pour s'adapter aux nouveaux contextes etc... sont essentiels pour exercer l'aide dans le respect de la dignité de chaque personne.**

\*Voir page 4 et 5 – Présentation Action contre la Faim





# POUR ALLER PLUS LOIN

## PUBLICATIONS SUR LA FAIM



*L'État de la sécurité alimentaire et de la nutrition dans le monde 2018. Renforcer la résilience face aux changements climatiques pour la sécurité alimentaire et la nutrition.* FAO, FIDA, OMS, PAM et UNICEF. 2018. Rome, FAO.



*Les fondamentaux de l'alignement de la santé et de la nutrition.* Publication ACF. Janvier 2017.

## SITES INTERNET



Agence des Nations Unies pour les réfugiés :  
Fiche Tchad



Banque Mondiale : Données 2017 sur le Tchad



Notre site internet : [actioncontrelafaim.org](http://actioncontrelafaim.org)



# L'ÉQUIPE JEUNESSE ET SOLIDARITÉ EST À VOTRE DISPOSITION

Laurence Pinoit • 06 09 22 74 86  
lpinoit@actioncontrelafaim.org

1

6

Isabelle Soraru • 06 09 92 72 72  
isoraru@actioncontrelafaim.org

Maeva Dubois • 01 70 84 71 23  
lacoursecontrelafaim@actioncontrelafaim.org

2

7

Anastasia Daho • 06 09 92 72 71  
adaho@actioncontrelafaim.org

Clémence Quaglio • 07 61 81 84 41  
cquaglio@actioncontrelafaim.org

3

8

Flore Martinat • 06 09 22 75 17  
fmartinat@actioncontrelafaim.org

Julien Foussard • 06 09 22 75 10  
jfoussard@actioncontrelafaim.org

4

9

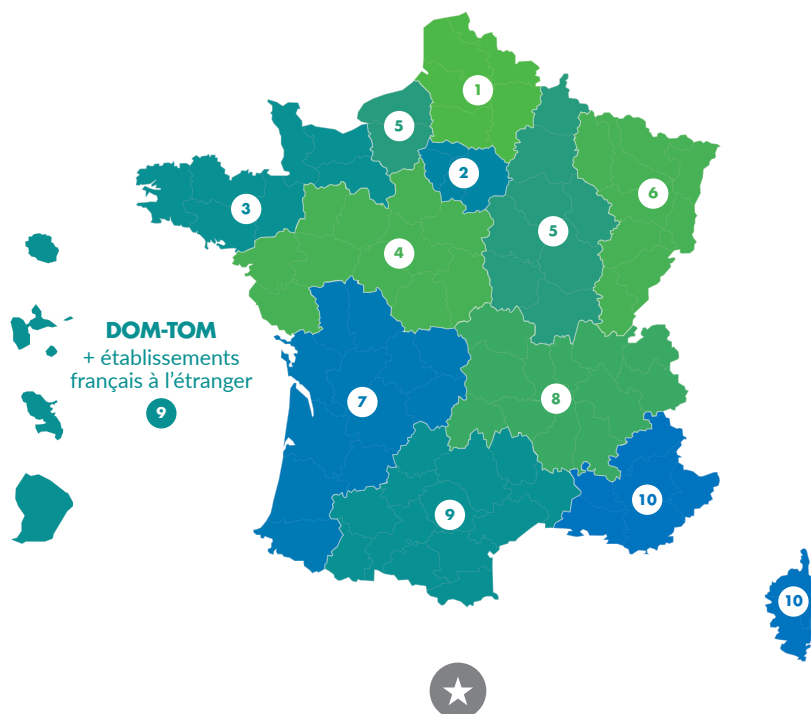
Maeva Dubois • 07 89 31 56 09  
mdubois@actioncontrelafaim.org

Marie Renaud • 06 09 22 75 14  
mrenaud@actioncontrelafaim.org

5

10

Corinne Wolff • 06 09 22 74 90  
cwolff@actioncontrelafaim.org



## Responsable du projet

Marianne Escoda • 01 70 84 71 21  
mescada@actioncontrelafaim.org

**POUR ALLER PLUS LOIN :**  
**ACTIONCONTRELAFAIM.ORG**

 [facebook.com/actioncontrelafaim](https://facebook.com/actioncontrelafaim)  [twitter.com/acf\\_france](https://twitter.com/acf_france)



**ACTION  
CONTRE  
LA FAÏM**