

Livret d'Accueil – Enseignant(e) Débutant(e)

BAC PRO TMA

TECHNICIEN MENUISIER-AGENCEUR

Bienvenue dans la filière ! Ce livret vous accompagne dans vos premiers pas d'enseignant(e) en Bac Pro TMA. Il vous donne des repères pédagogiques, organisationnels et réglementaires. Lisez-le à votre rythme – revenez-y autant que nécessaire.

Établissement

Lycée Professionnel Louis Delgrès – Le Moule,
Guadeloupe

Année scolaire

2025–2026

Rédacteur

VINCENT R, IAN STI – Formateur Académique

Équipe STI Bois

M. O'SULIVAN – M. VINCENT – M. AZEDE

Contact DDFPT

M. CREANTOR

Sommaire

Ce livret couvre l'ensemble des thématiques essentielles pour démarrer sereinement votre carrière d'enseignant(e) en Bac Pro TMA.

01

Découvrir le Bac Pro TMA

02

Le référentiel TMA

03

Les compétences et l'évaluation

04

Construire une progression annuelle

05

Construire une séquence pédagogique

06

Construire une séance pédagogique

07

La pédagogie en lycée professionnel

08

La pédagogie différenciée

09

Les groupes de besoins

10

L'enseignement en atelier menuiserie

11

La sécurité en atelier

12

Les supports pédagogiques

01

La DAO, le numérique et les logiciels

02

Les projets pédagogiques

03

La co-intervention

04

Le chef-d'œuvre

05

Les PFMP

06

La réforme du lycée professionnel

07

Les secondes familles de métiers

08

L'évaluation et le CCF

09

Les plans de formation

10

Le travail en équipe pédagogique

11

Les ressources institutionnelles

12

Annexes pratiques

Découvrir le Bac Pro TMA

Portrait de la filière – Métiers, débouchés, activités

Le Bac Pro Technicien Menuisier-Agenceur forme des professionnels capables de **concevoir, fabriquer et poser** des ouvrages de menuiserie intérieure et extérieure, de l'ébauche en atelier jusqu'à la livraison sur chantier. C'est une filière complète, exigeante, qui allie précision technique, culture du bois et maîtrise du numérique.

Menuiserie intérieure

Portes, fenêtres, placards, agencements

Menuiserie extérieure

Volets, parements, vérandas

Ébénisterie

Mobilier sur mesure, pièces uniques

Agencement

Commerces, hôtels, cabinets médicaux

Pose & Rénovation

Parquets, lambris, escaliers

Activités professionnelles principales

1

Préparation

Lecture de plans, fiche de débit, choix des matériaux, préparation machine

2

Fabrication

Usinage, assemblage, finition en atelier

3

Pose

Mise en œuvre sur chantier, réglages, contrôle

4

Suivi chantier

Coordination, relation client, réception

- ✓ Le titulaire du Bac Pro TMA intervient en atelier ET sur chantier. Il maîtrise les outils numériques (DAO, CFAO, CNC) autant que les machines traditionnelles. **La filière est en tension : les employeurs recherchent activement des profils qualifiés.**

Le Référentiel TMA

La boussole de l'enseignant STI

Le référentiel est **LE document de référence**. Tout ce que vous enseignez doit s'y rattacher. Il définit ce que l'élève doit être capable de faire à la sortie du diplôme. Prenez le temps de le lire intégralement dès votre arrivée.

Les 6 capacités générales

1**C1 – S'informer / Analyser**

Lire des plans, analyser un dossier technique

2**C2 – Traiter / Décider / Préparer**

Choisir les matériaux, établir une gamme, préparer la fabrication

3**C3 – Fabriquer**

Usiner, assembler, contrôler la conformité

4**C4 – Mettre en œuvre sur chantier**

Poser, régler, réceptionner

5**C5 – Maintenir**

Entretenir les équipements, détecter les anomalies

6**C6 – Communiquer / Animer**

Rédiger un compte rendu, présenter son travail

Compétences clés à développer

- Lecture et interprétation de plans d'exécution
- Maîtrise de la DAO (TopSolid'Wood, SketchUp)
- Fabrication sur machines conventionnelles et CNC
- Pose et contrôle d'ouvrages sur chantier
- Sécurité en atelier et sur chantier
- Communication professionnelle écrite et orale

Conseils au nouvel enseignant

- Partez toujours des compétences terminales pour construire vos séquences.
- Croisez compétences + activités + situations professionnelles réelles.
- Le référentiel officiel est téléchargeable sur Eduscol – gardez-le ouvert dans votre navigateur.

Compétences, Évaluation & Progression Annuelle

Évaluer en Bac Pro

En Bac Pro, on n'évalue pas un résultat chiffré : on évalue une **compétence observée en situation professionnelle**. Ce changement de paradigme est fondamental pour le nouvel enseignant.

- Évaluation par compétences — pas par note sur 20
- Critères observables et indicateurs de réussite définis dans le référentiel
- Évaluation formative : en cours d'apprentissage (retour oral ou écrit)
- Évaluation sommative : atteste l'acquisition de la compétence

Le CCF – Contrôle en Cours de Formation

Organisation

Planifié dans l'année, encadré par l'académie

Traçabilité

Grilles signées, archivées et consultables

Archivage

Conserver grilles et productions 5 ans minimum

Harmonisation

Croiser les évaluations avec les collègues

Construire une progression annuelle

La progression annuelle, c'est la **carte routière de l'année**. Elle se construit avec l'équipe, en partant du calendrier des PFMP, des CCF et du chef-d'œuvre.

1

2

3

1 2nde

Découverte métier, lecture de plans simples, premières manipulations machine, culture de la sécurité

2 1ère

Autonomie technique, fabrication plus complexe, début DAO, PFMP longue, co-intervention

3 Terminale

Projet complet, maîtrise CFAO/CNC, préparation CCF et épreuves, chef-d'œuvre

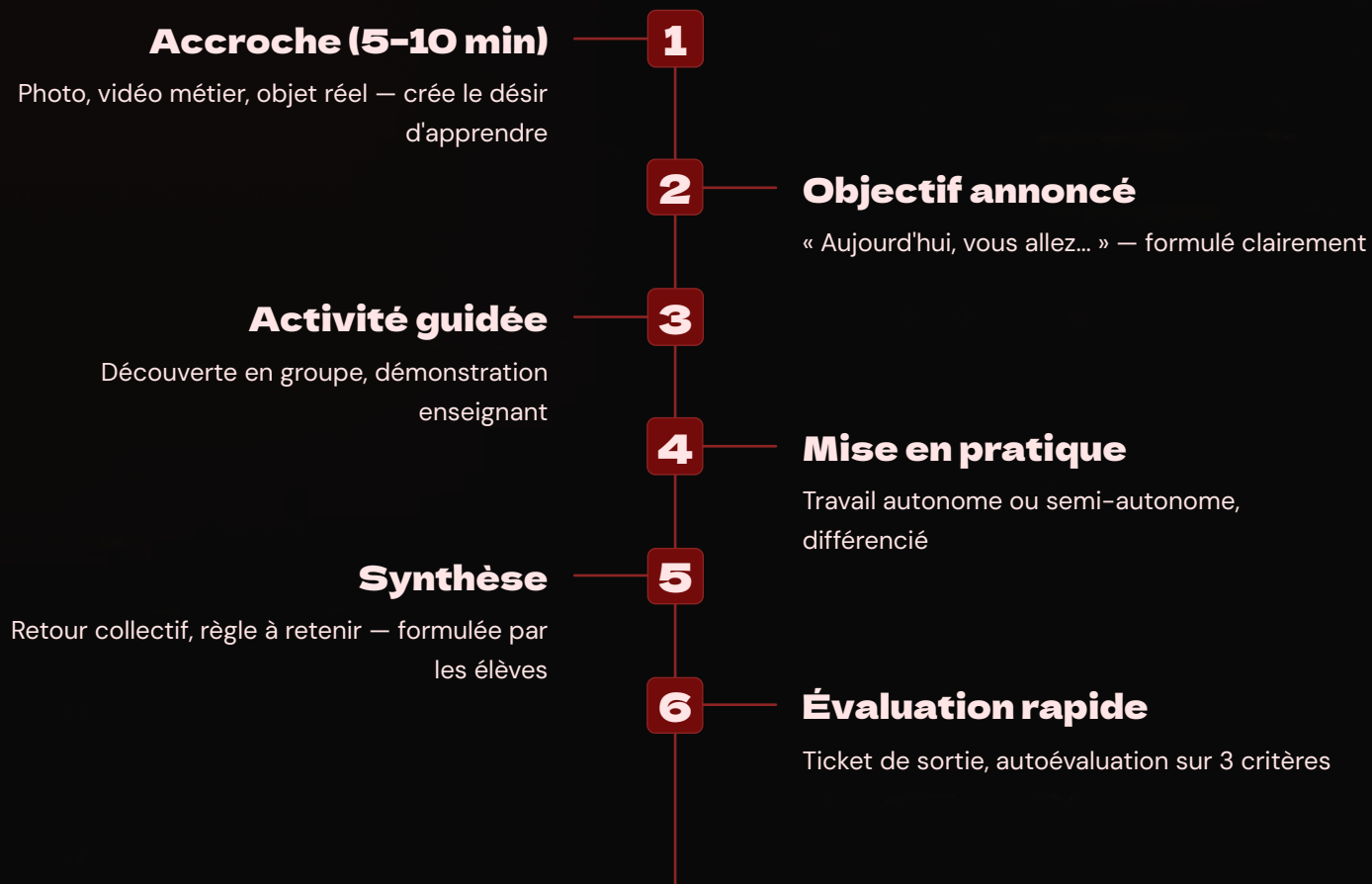
- ⓘ Prévoir toujours **20 % de marge** pour les imprévus (pannes, absences, sorties). La progression est un document vivant : annotez-la en cours d'année.

Construire une Séquence et une Séance Pédagogique

Une séquence pédagogique est un ensemble cohérent de **4 à 8 séances** centrées sur une ou plusieurs compétences du référentiel. Elle s'ouvre sur une situation professionnelle déclenchante et se referme sur une évaluation.



La séance est l'unité de base du métier d'enseignant. En atelier TMA, elle dure de 1h à 4h selon le contexte. Sa structure doit être toujours visible par l'élève.



☐ **L'accroche crée la motivation — ne la sautez jamais.** La synthèse consolide la mémoire — laissez toujours 5 min à la fin. En atelier, la sécurité s'intègre à chaque étape.

Pédagogie en LP & Pédagogie Différenciée

Principes fondamentaux en LP

Enseigner en LP, c'est enseigner à des élèves qui ont souvent connu l'échec scolaire — et qui veulent **faire, créer, produire**. Votre légitimité passe par la maîtrise technique autant que par la relation humaine.



Pédagogie active

L'élève fait, expérimente, corrige



Apprentissage contextualisé

Toujours ancré dans le métier réel



Valorisation systématique

Des réussites, même partielles

Posture de l'enseignant STI

- **Exigence bienveillante** : on ne lâche rien sur la sécurité et la qualité, mais on accompagne.
- **Cadre clair** : les règles de l'atelier sont non négociables et expliquées.
- **Accompagnement progressif** : on guide d'abord, on lâche peu à peu, on valorise l'autonomie.
- **Modèle professionnel** : votre manière de tenir un outil, de parler du métier — tout est transmis.

La pédagogie différenciée

Différencier, ce n'est pas faire un cours différent pour chaque élève. C'est proposer des **points d'entrée et des niveaux d'aide variés** pour atteindre les mêmes compétences.

Le temps

Accélérer ou rallonger selon le profil

Le support

Version guidée / standard / enrichie de la même fiche TP

L'aide

Appel enseignant vs. autonomie vs. tutorat par pair

La difficulté

Contraintes supplémentaires pour les élèves experts

- ✓ Les **3 versions de fiche TP** (guidée / standard / enrichie) couvrent 95 % des situations de différenciation en atelier. Utilisez l'IA (Claude, ChatGPT) pour les générer rapidement.

Groupes de Besoins & Enseignement en Atelier

Les groupes de besoins

Institués par la réforme du lycée professionnel (2022), les groupes de besoins permettent de regrouper temporairement des élèves selon leur niveau. **1h30 minimum par semaine** en français et mathématiques.

Remédiation

Retravailler une compétence non acquise : lecture de plan, mesure, calcul de débit

Consolidation

Stabiliser une compétence en cours d'acquisition avec des exercices nouveaux

Approfondissement

Aller plus loin pour les élèves maîtres : problèmes ouverts, autonomie complète

- ① Le groupe de besoins n'est pas un cours de soutien : c'est une approche ciblée sur une compétence précise. Communiquez clairement aux élèves les raisons du groupe — sans jugement.

L'enseignement en atelier menuiserie

L'atelier est votre classe principale. Sa gestion est à la fois **pédagogique, logistique et sécuritaire**. Un atelier bien organisé réduit les accidents, facilite l'apprentissage et valorise la filière.

Zones de travail

Machines stationnaires, assemblage, finition, stockage bois — clairement délimitées

Circulation

Marquages au sol, sens de circulation, distances de sécurité machines

Stockage

Bois à plat, séchage, identification essences. Quincaillerie rangée et étiquetée

Affichages

Procédures sécurité, consignes machines, EPI, n° d'urgence — plastifiés, visibles

- ⚠ Ne laissez jamais un élève seul sur une machine, même élémentaire. Un atelier propre et rangé en fin de séance, c'est non négociable.

La Sécurité en Atelier

EPI, procédures, rituels indispensables

- ⊗ **La sécurité est votre première responsabilité pédagogique et juridique.** Un accident en atelier engage votre responsabilité professionnelle. La culture de la sécurité se construit dès la première séance.

EPI obligatoires en atelier TMA

- **Lunettes de protection**
Obligatoires dès l'entrée en zone usinage
- **Bouchons d'oreilles ou casque**
Machines stationnaires et CNC
- **Chaussures de sécurité S1 minimum**
Règle d'établissement
- **Vêtements ajustés**
Interdiction de manches larges, bijoux, capuches

Documents obligatoires

PPSPS

Plan Particularisé de Sécurité et de Protection de la Santé — pour les activités de pose/chantier

Fiches sécurité machines

Une par machine : risques, EPI, procédure, interdictions — affichée au poste

Registre atelier

Consigne tout incident, même mineur — document légal

Plan d'évacuation

Affiché, connu des élèves, testé en début d'année

Rituels sécurité à instaurer

1

Vérification atelier

Avant entrée des élèves : allées libres, outils rangés, machines arrêtées

2

Brief sécurité

Au début de chaque séance : rappel EPI, règle du jour

3

Nettoyage du poste

En fin de séance : balayage, rangement outils, copeaux

4

Validation machine

Par l'enseignant avant tout réglage ou mise en route

Supports Pédagogiques, DAO & Numérique

Un bon support pédagogique en TMA, c'est avant tout un **document professionnel authentique** — plan réel, fiche de débit issue d'une commande, gamme opératoire d'un produit existant. L'élève doit sentir qu'il travaille sur du vrai.

Supports techniques essentiels

- Plans d'exécution : coupes, élévations, détails d'assemblage — à l'échelle
- Dossiers techniques : mémoire de fabrication complète d'un ouvrage
- Fiches de débit : optimisation de la matière première, calcul des pertes
- Nomenclatures : liste exhaustive des composants avec références
- Gammes opératoires : détail chronologique des opérations d'usinage

Supports numériques efficaces

- Capsules vidéo (2–4 min) sur un geste technique précis — accessibles par QR-code
- ENT : dépôt des ressources, suivi des élèves
- Plateformes collaboratives (Pearltrees, Padlet) : curation de ressources

La chaîne numérique complète



Conception DAO

Dessiner la pièce en 2D ou 3D
(TopSolid'Wood / SketchUp)



Préparation FAO

Définir les trajectoires d'usinage, les outils, les paramètres de coupe



Génération CN

Exporter le programme machine
(fichier .mpr ou .iso)



Usinage CNC

Exécuter le programme sur la machine HOMAG ou équivalente



Contrôle

Vérifier la conformité dimensionnelle et qualitative de la pièce

③ **Logiciels utilisés en TMA** : TopSolid'Wood (référence filière), SketchUp (modélisation 3D intuitive), AutoCAD (DAO 2D professionnel), WoodWOP / Biesse Works / NUM (selon la machine de l'établissement). Consacrez 1h/semaine à votre propre formation logiciel les premières années.

Projets Pédagogiques & Co-intervention

Les projets pédagogiques

Le projet pédagogique est le dispositif le plus puissant en LP. Il crée de la motivation, donne du sens aux apprentissages et met l'élève en **situation professionnelle réelle** du cahier des charges à la livraison.

Tiny house

Conception et fabrication d'une micro-maison modulaire — mobilise toutes les compétences

Mobilier lycée

Tables, bancs, rangements pour les espaces communs — commanditaire réel

Agencement réel

Cabinets de consultation, kiosques associatifs, corners d'accueil

Projet écoresponsable

Mobilier en bois local (ONF Guadeloupe), récupération matière

- ✓ Un projet réel avec un commanditaire réel **décuple la motivation** — cherchez des partenaires locaux. Documentez le projet (photos, vidéos) — c'est une ressource pédagogique pour les années suivantes.

La co-intervention

La co-intervention associe un enseignant professionnel et un enseignant général pour travailler ensemble sur une même séquence. C'est un **dispositif réglementaire** du Bac Pro — et une opportunité pédagogique puissante.

Maths + TMA

Calculs de débit, optimisation de plaques, métrés, géométrie des traçages

Français + TMA

Rédaction d'un compte rendu de chantier, présentation orale d'un projet

Anglais + TMA

Vocabulaire technique (tools, measurements), lecture de catalogues fournisseurs

Arts appliqués + TMA

Design d'un meuble, choix esthétique, histoire des styles

- ☐ La co-intervention est un **droit pour l'élève** — vérifiez qu'elle est bien intégrée dans l'emploi du temps. Un élève qui comprend l'utilité du calcul de débit ne rejettera plus les maths.

Le Chef-d'Œuvre & Les PFMP

Le chef-d'œuvre

Institué par la réforme 2019, le chef-d'œuvre est un **projet pluridisciplinaire** que l'élève conduit sur 2 ans, de la 1^{ère} à la Terminale. Il culminera lors d'une présentation orale devant jury.



③ Le chef-d'œuvre n'est pas évalué au bac mais il compte dans la carrière de l'élève (Parcoursup, entretien). Choisissez un projet ambitieux mais réalisable.

Les PFMP – 22 semaines sur 3 ans

Les PFMP sont au cœur de la pédagogie du Bac Pro. Bien organisées et bien exploitées, elles constituent une **expérience professionnelle déterminante** pour l'élève.

2^{nde} – 6 semaines

Découverte, observation, premiers gestes professionnels

1^{ère} – 8 semaines

Progression technique, autonomie en atelier

Terminale – 8 semaines

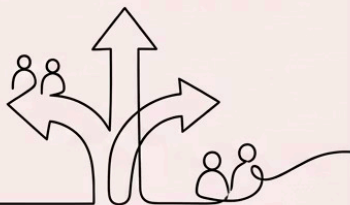
Situation quasi-professionnelle, responsabilités

Rôle de l'enseignant pendant les PFMP

- Rédiger et faire signer les conventions tripartites (lycée – élève – entreprise)
- Réaliser au moins une visite en entreprise par PFMP par élève
- Observer les compétences en situation réelle avec la grille académique
- Échanger avec le tuteur entreprise sur le niveau et les compétences observées

La Réforme du Lycée Professionnel & Les Secondes Familles de Métiers

La réforme du lycée professionnel (loi du 27 décembre 2023) restructure profondément les formations. Elle vise à améliorer l'insertion professionnelle et à renforcer les savoirs fondamentaux.



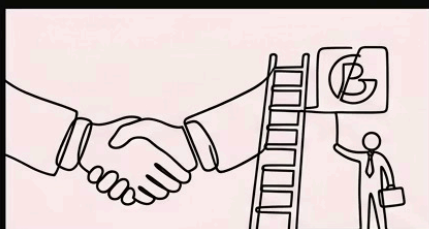
1. PARCOURS DIFFÉRENCIÉS. Adapter les parcours à l'ambition.



2. ACCOMPAGNEMENT PERSONNALISÉ. Orientation dédiée.



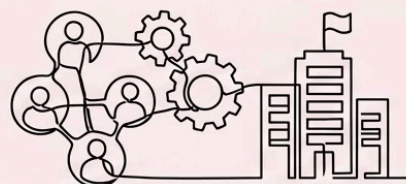
3. SAVOIRS FONDAMENTAUX. Français et mathématiques.



4. INSERTION PROFESSIONNELLE. PFMP et immersions.



4. INSERTION PROFESSIONNELLE. PFMP et immersions.



5. BUREAUX DES ENTREPRISES. Gérer les partenariats.

Conséquences concrètes pour l'enseignant TMA

- Plus de contextualisation : vos cours doivent s'ancrer dans des situations professionnelles réelles
- Individualisation accrue : la différenciation n'est plus optionnelle, elle est attendue
- Travail en équipe renforcé : co-intervention, groupes de besoins, chef-d'œuvre exigent la coopération
- Suivi individualisé : chaque élève dispose d'un « parcours » que vous contribuez à construire

Les secondes familles de métiers

En classe de 2^{de} professionnelle, les élèves entrent dans une « **famille de métiers** » avant de choisir leur Bac Pro en 1^{ère}. Pour la filière bois, la famille regroupe menuiserie-agencement et technicien menuisier-agenceur.

Découverte

Explorer les métiers, les entreprises, les matériaux, les outils de la filière

Orientation active

Aider l'élève à construire son projet professionnel — choix éclairé en 1^{ère}

Bases communes

Acquérir les compétences techniques fondamentales partagées par les 2 Bac Pro

Culture pro

Visites d'entreprises, interventions de professionnels, forums métiers

Évaluation CCF, Plans de Formation & Travail en Équipe

L'évaluation et le CCF

Le CCF est le dispositif d'évaluation centrale du Bac Pro. L'enseignant est **évaluateur ET pédagogue**.

Grilles académiques

Téléchargeables sur l'espace académique STI — à utiliser telles quelles ou adaptées

Photos & Vidéos

Documenter la réalisation étape par étape — preuve légale en cas de contestation

Documents techniques

Fiche de débit, gamme complète, plan annoté par l'élève

- ❗ Constituez un **dossier CCF numérique par élève dès la 2^{nde}** — cela vous sauvera en Terminale. L'harmonisation des notes CCF en équipe est obligatoire : prévoyez 1h de réunion dédiée par semestre.

Les plans de formation

Le plan de formation, c'est la répartition des compétences du référentiel sur les 3 années de formation, construite en équipe. C'est le garant de la **cohérence et de l'équité** entre les groupes.

- Progression annuelle par niveau (2^{nde}, 1^{ère}, Terminale)
- Tableau de couverture des compétences : quelles compétences sont travaillées quand
- Calendrier des CCF : dates prévisionnelles validées avec l'académie
- Plan de mutualisation des supports : qui fait quoi, quand, pour qui

Le travail en équipe pédagogique

L'enseignant de LP ne travaille jamais seul. L'équipe pédagogique est à la fois un soutien, une ressource et une nécessité réglementaire.



Enseignants STI

Vos collègues directs de la filière bois



Enseignants généraux

Partenaires de co-intervention (maths, français, HG, LV)



DDFPT

Votre hiérarchie pédagogique direct pour la filière TMA



AESH & Vie scolaire

Partenaires du suivi comportemental et de l'assiduité

Réunions essentielles

| | |
|------------------------------|--|
| Concertation d'équipe | Mensuelle — coordination des progressions, mutualisation des supports |
| Conseil de classe | Trimestriel — bilan de chaque élève, décisions d'orientation |
| Préparation PFMP | Avant chaque période : répartition des visites, conventions, objectifs |
| CCF harmonisation | Par semestre : croisement des évaluations entre enseignants |

Ressources Institutionnelles & Annexes Pratiques



Eduscol

eduscol.education.fr
— référentiels officiels, textes de la réforme, ressources pédagogiques STI



Réseau Canopé

Ressources sous licence CC, formations en ligne, « Ateliers Canopé » — formation pédagogie active



IAN STI & CERPEP

Interlocuteur Académique Numérique — formation IA, outils numériques, TopSolid'Wood. Centre de Ressources Pédagogiques pour l'Enseignement Professionnel.



Ressources secteur bois

Catalogues fournisseurs (Héfas, Sib, Vial), DTU, documentation machines (HOMAG, SCM, Biesse), CAPEB / UICP

Annexes pratiques – Lexique professionnel TMA

| | |
|-------------------------|--|
| Contrat de phase | Document de suivi de la fabrication découpée en phases validées par l'enseignant |
| Fiche suiveuse | Document qui « suit » la pièce tout au long de sa fabrication |
| Fiche de débit | Tableau optimisé de découpe des planches à partir d'une planche brute |
| Gamme opératoire | Liste chronologique des opérations d'usinage avec outils et réglages |
| CCF | Contrôle en Cours de Formation — évaluation certificative en situation |
| PFMP | Période de Formation en Milieu Professionnel — stage en entreprise |
| EPI | Équipements de Protection Individuelle |
| DAO/FAO | Dessin Assisté par Ordinateur / Fabrication Assistée par Ordinateur |
| 2nde FdM | Deuxième Famille de Métiers — année d'orientation avant spécialisation |

Pour aller plus loin

Formation PAF

Plan Académique de Formation : consultez le catalogue de votre académie pour les stages STI

Missler Software

Formation TopSolid'Wood pour enseignants — gratuite sur demande de l'établissement

HOMAG Academy

E-learning WoodWOP et CENTATEQ — accès établissements partenaires

Réseau Canopé

Ateliers de formation en pédagogie active et différenciée

Bienvenue dans la filière TMA. Vous rejoignez une équipe passionnée par le bois, le numérique et la transmission. N'hésitez jamais à solliciter vos collègues, votre DDFPT et votre IAN STI. La première année est exigeante — les suivantes vous appartiendront.