

Carnet de voyage

PAR L'ATELIER JOURNAL



DÉPART !



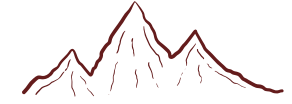
BWA LANSAN



POUSSE-POUSSE



MUSARTH



ECOMUSÉE



BASE NAUTIQUE



NOTRE RÊVE





RANDONNÉE AU MONT HOUELMONT

Promenade ou défi sportif ?

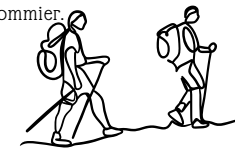
Notre journée a débuté par une randonnée sur le sentier de la tour du Houelmont à Gourbeyre. Ce fut une grande découverte pour tous car le sentier semble être très bien dissimulé. Nous étions escorté par un guide fort sympathique, qui nous a fait découvrir la diversité de la flore et de la faune. Si certains pensaient que ce serait une promenade, en réalité c'était une randonnée très difficile, il fallait quand même avoir certaines aptitudes physiques.....certains profs pourront en témoigner. Le site est riche et varié, nous avons traversé des petits cours d'eau, grimpé des collines, vu des vestiges comme un tombeau abandonné, des canons etc..... Notre route était parsemée de rencontres et d'expériences en tout genre, par exemple nous avons réussi à faire du feu grâce à la gomme de l'arbre du gommier.



VESTIGE D'UN TOMBEAU



NOTRE GUIDE MME HATIL



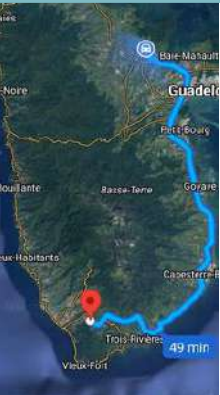
Sauvetage en montagne



Nous avons procédé au sauvetage d'un Pic, oiseau endémique de la Guadeloupe, classé comme espèce rare. Nous l'avons ramené à la Sylvathèque où il reçut les soins nécessaires.



NOTRE MASCOTTE PIC PIC



GOURBEYRE

Situation : située sur la Basse -Terre
Code postale : 97113
Intercommunalité : Grand Sud Basse-Terre
Coordonnées : 15° 59' nord, 61° 41' ouest
Altitude: Min. 0 mMax. 1 397 m
Superficie: 22,52 km2

Cette première aventure a débuté le 20 mars 2023 et a été possible grâce à l'association BWALANSAN située à Blanchet Gourbeyre. Il s'agissait de découvrir les lieux et de bénéficier d'une partie des activités que propose l'association, notamment faire une randonnée et préparer des mets à base de produits locaux.

PRÉSENTATION ASSOCIATION BWALANSAN



PRÉSERVER NOTRE NATURE, PÉRPÉTUER NOS TRADITIONS, ÉCHANGER ET SE CULTIVER, C'EST L'ESPRIT BWALANSAN

Bwa Lansan a pour vocation la préservation et la promotion du patrimoine naturel et culturel guadeloupéen ainsi que la (ré) appropriation de celui-ci par la population d'ici et d'ailleurs.



SYLVATHÈQUE

LA SYLVATHÈQUE C'EST QUOI ??



LA SYLVATHÈQUE PEUT-ÊTRE CONSIDÉRÉE COMME LA BIBLIOTHÈQUE DE LA FORÊT



Le **Pic de Guadeloupe** ou **Tapeur** est une espèce d'oiseaux de la famille des Picidae appartenant au genre Melanerpes.

Nom scientifique : Melanerpes herminieri

Statut de conservation : Quasi menacé (En diminution) - Pa Chase'y.....



PLAN DU SITE



L'INSTANT GOURMAND.

Après l'effortLe réconfort

Cette journée s'est clôturée par un atelier smoothie avec les fruits issus du jardin.

Cette expérience fut mémorable quant à la richesse des expériences vécues en une journée ...



CHARLIAS MARYLINE
GUIDE JARDIN CRÉOLE

DÉCOUVERTE DU JARDIN CRÉOLE



L'école de la nature...

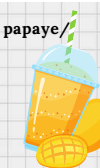
La deuxième partie de notre sortie était consacrée à la visite du jardin créole du site de la sylvathèque entretenu par des écoliers et étudiants en vue du développement de la pharmacopée caribéenne. Nous avons pu découvrir la richesse des espèces végétales de la Guadeloupe mais aussi d'ailleurs.

Nous avons pu voir certaines plantes médicinales, légumes et fruits tels que le courbaril, le jacque, le cacao, la pomme malacca et bien d'autres....

Recette de smoothie: concombre/ papaye/ crème de coco

Ingrédients :

- 2 papayes mûres
- 1 concombre
- Crème de coco
- Des glaçons (facultatif)



Étapes de préparation :

- Pèle les papayes et le concombre , puis coupe-les en morceaux.
- Mets les fruits dans un mixeur.
- Ajoute la crème de coco.
- Mixe le tout jusqu'à obtenir une texture crémeuse.
- Si tu le souhaites, ajoute des glaçons pour un smoothie encore plus frais.
- Verse le smoothie dans un verre et déguste-le immédiatement pour profiter de toutes ses saveurs et qualités nutritionnelles.



PRÉPARATION DE SMOOTHIE



GRAINE DE COURBARIL



POMME MALACCA

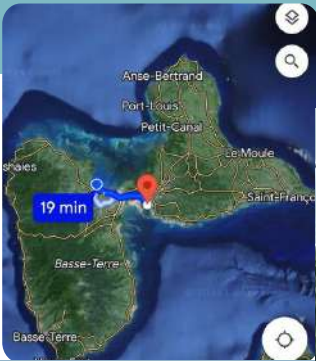


Le **jaquier** ou **jacquier**, est une espèce d'arbres de la famille des Moraceae, originaire d'Inde et du Bangladesh, cultivé et introduit dans la plupart des régions tropicales, en particulier pour son fruit comestible, la pomme jaque, surnommée le « fruit du pauvre ».

Nom scientifique : Artocarpus heterophyllus

Classification supérieure : [Artocarpus](#)

Ordre : Rosales



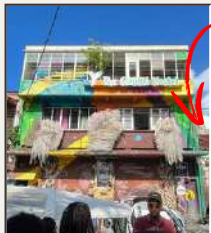
Pointe à Pitre

Situation : Ouest de la Grande terre
 Commune urbaine et littorale
 Code postal : 97110
 Intercommunalité : CAP Excellence
 Coordonnées : 16° 14' 30" nord, 61° 32' 09" ouest
 Altitude: Min. 0 mMax. 26 m
 Superficie: 2,66 km²



Et si on revisitait Pointe-à -Pitre en version Street Art

Découverte ou redécouverte



Présentation de l'entreprise Ti Balad'Péyi



Ti Balad' Péyi, singulièrement connue sous le nom de "POUSSE-POUSSE" est une entreprise antillaise dirigée par deux jeunes (Loïc et Julien) qui propose des solutions pour se déplacer à Pointe à Pitre.

Nous débutons par une visite du Green Hostel, autrefois le foyer de familles bourgeoises de Boulogne, aujourd'hui transformé en auberge de jeunesse.

Ensuite, nous avons eu l'opportunité d'admirer une œuvre imposante de 7 tonnes, née de l'ingéniosité d'hommes ayant utilisé exclusivement des pièces de récupération de voitures durant le confinement, située près du prestigieux Yacht Club.

La balade s'est poursuivie avec la contemplation des fresques d'Ibo Simon et de Ladrézo, ainsi que la découverte de l'ancien bâtiment des Affaires Maritimes, également situé à proximité du Yacht Club.



Wow!

Festival Gwadamorphose

La Place de la Victoire a été un moment fort de notre parcours, où nous avons appris l'histoire fascinante de ce lieu emblématique. Nous avons également eu le privilège d'admirer les fresques réalisées dans le cadre du Festival des graphes.



LES ARTISTES SKEM ET SCAF REPRÉSENTENT DES FRESQUES EN 3D .

En poursuivant notre exploration, nous avons fait une halte devant le Collège de Kermadec pour voir la fresque en hommage aux victimes de Mai 1967. Ensuite nous nous sommes recueillis devant un symbole de l'esclavage à proximité du Mémorial ACTe, lieu de mémoire et de réflexion sur l'histoire de la région. Nous sommes passés devant le Centre des Arts mais nous n'avons pas pu y accéder.



ART



Wow!



JARDIN ZEN

Enfin, notre itinéraire s'est achevé par la visite des espaces occupés par l'association Pli Bel Lari, clôturant ainsi une journée enrichissante et instructive, ponctuée de rencontres culturelles et historiques. »



Présentation du MUSARTH

Le Musée Départemental d'Art et d'Histoire fut fondé en 1887 sur la proposition du célèbre humaniste SCHOELCHER qui souhaitait offrir aux Guadeloupéens une partie de sa collection personnelle d'œuvres d'art. Dans cette optique, dès 1883, il fit don d'une partie de sa collection au Conseil Général de la Guadeloupe avec le souhait qu'un musée soit fondé sur l'île.



Rien ne se perd tout se transforme....le MUSARTH



Découvrons le MUSARTH

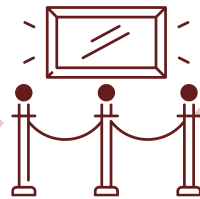
Dans la deuxième partie de notre escapade nous nous sommes rendus au Musarth, anciennement appelé musée SCHOELCHER, situé dans un quartier de Pointe-à-Pitre, à la rue Peynier. Fermé depuis 2016, il a été réouvert en Septembre 2022. Nous avons découvert cet espace après sa rénovation, la nouvelle scénographie mettant davantage en valeur la richesse et la diversité des collections du musée, entre collections anciennes, acquisitions récentes et dépôts d'exception. "



Hazael Éric
guide du Musarth



Pour la visite les horaires d'ouverture : Du Mardi au Samedi de 9h30 à 17h.
Tarifs : adultes 4€ et enfants 2€



Parvis du Musarth

Victor Schœlcher est un journaliste et homme politique français, né à Paris le 22 juillet 1843 et mort à Houilles le 25 décembre 1893. Il est connu pour avoir agi en faveur de l'abolition définitive de l'esclavage en France, via le décret d'abolition, signé par le gouvernement provisoire de la Deuxième République le 27 avril 1848. Il est également élu député de la Martinique puis de la Guadeloupe.

Visite du MUSARTH

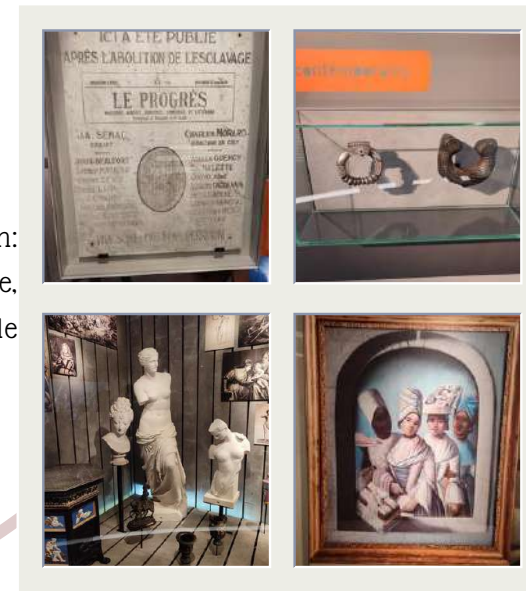
Notre visite a commencé par la présentation de la collection de Victor Schœlcher, constituée principalement de porcelaines. Nous avons regardé une courte vidéo dans laquelle nous avons vu son parcours et ses combats. D'autres sujets sont abordés comme le Code Noir ou encore l'abolition de l'esclavage.

Au second étage nous avons pu voir la diversité des collections à travers la reconstitution du cabinet de curiosités de cet illustre homme.

Le troisième étage met en lumière les objets liés à la mémoire de la traite négrière et de l'esclavage."

Le musée traitait en général de l'esclavage. Les collections de Victor Schœlcher, étaient très diverses, provenaient du monde entier. Les plus belles venant d'Afrique et d'Égypte.

Le guide nous a expliqué les difficultés rencontrées lors de la rénovation: certains vases se sont détériorés mais ont pu être restaurés. Durant cette visite, nous avons constaté l'investissement fait par la Région afin de conserver le patrimoine. Toutes les collections sont bien mises en valeur.





SAINTE - ROSE

Situation : Basse -Terre
 Commune urbaine et littorale
 Code postale :97115
 Intercommunalité : Communauté
 d'agglomération de Basse-Terre
 Coordonnées : 16° 20' 00" nord,
 61° 42' 00" ouest
 Altitude: Min. 0 mMax. 758 m
 Superficie: 118,6 km2



Le 14 novembre 2023 nous sommes allés dans un musée assez particulier. Il s'agit de l'Ecomusée situé à Sainte Rose. Dès notre arrivée aux alentours de 9h, nous avons été accueillis par un homme sympathique, M. Jocelyn ROUMBO qui a été notre guide durant cette journée.

LE JARDIN CRÉOLE



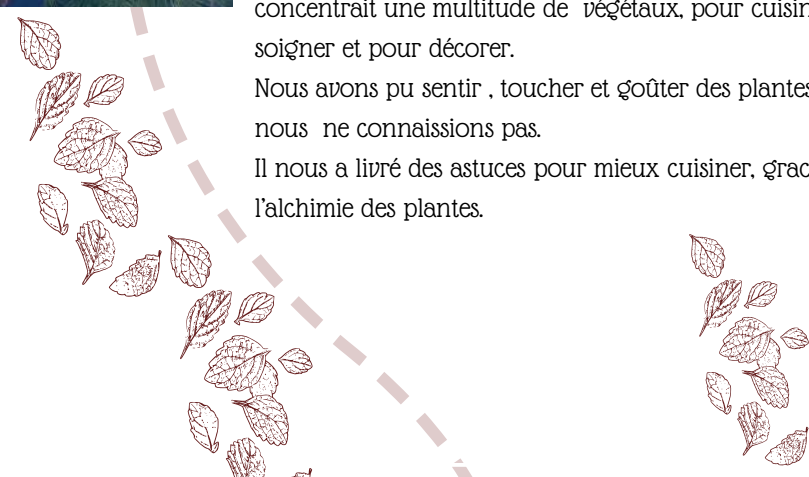
jaden an nou

Nous avons commencé par la visite du jardin créole, qui concentrait une multitude de végétaux, pour cuisiner, se soigner et pour décorer.
 Nous avons pu sentir , toucher et goûter des plantes que nous ne connaissions pas.
 Il nous a livré des astuces pour mieux cuisiner, grâce à l'alchimie des plantes.



Présentation de l'Écomusée

L'écomusée est un espace qui était au départ un "Jardin Créole", lieu de connaissance et de pédagogie, réunissant toute la flore et la pharmacopée qui permettaient de vivre en autarcie. Il reçut le label "Jardin Remarquable".



i Le domaine est ouvert : Du mardi au dimanche de 9h à 16h30
 Prix de l'entrée : 10 €/adulte et 5 €/enfant.



HOMMAGE AUX COMMUNES DE GUADELOUPE

Valorisation de nos communes

Nous avons découvert ensuite, une allée abritant 32 vitrines, chacune consacrée à une commune de Guadeloupe exposant ses particularités. Un tour de l'archipel pour retrouver ou découvrir des lieux parfois délaissés par les visiteurs. A l'approche des élections, M. ROUMBO adresse un courrier à chaque maire afin d'enrichir ces vitrines.

Nous avons eu un coup de coeur pour Capesterre Belle Eau, la vitrine mettait très bien en valeur la culture et le patrimoine de cette commune.



L'instant gourmand



CONFECTION DU CHOCOLAT

Nous avons aussi participé à un atelier de confection de chocolat artisanal.

Nous avons pris part aux différentes étapes pour fabriquer un bâton de cacao et en faire un bon chocolat chaud d'antan sur une musique entraînante.

CHANTEZ AVEC NOUS.....

COMMENT FAIT-ON LE CHOCOLAT

Comment fait-on le chocolat ?

Dlo cho épi kako

Ou ka mété kannèl adan

Dlo cho épi kako

Ou ka mété miskad adan

Dlo cho épi kako

Ou ka mété vanniy adan

Dlo cho épi kako

Comment fait-on le chocolat ?

Dlo cho épi kako



Recette de chocolat chaud

75 g de pâte de cacao
75 g de sucre de canne
½ litre d'eau
10 pincées de cannelle



Cassez la pâte de cacao en morceaux .
Mettez-les dans une casserole avec le sucre et les épices.

Ajoutez 2 dl d'eau et faites fondre l'ensemble sur feu doux, en remuant de temps en temps.

Ajoutez le reste d'eau, petit à petit tout en remuant avec un fouet.

Faites cuire environ 8 minutes en fouettant afin de faire mousser le chocolat.

Servez et dégustez.

Le cacaoyer (ou **cacaotier**) est un arbre tropical, qui pousse plus favorablement dans les régions chaudes et humides. Il est cultivé pour les fèves de cacao contenues dans ses fruits appelés « cabosses ». Ces fèves comestibles, renferment des saveurs différentes suivant les variétés de cacaoyer. C'est à partir celles-ci qu'est fabriqué le [cacao](#), produit de base du [chocolat](#).



Un détour historique

Replongeons dans notre histoire...

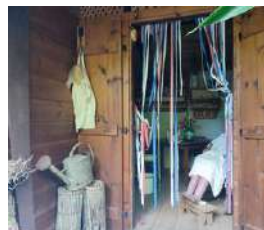
Une troisième partie était consacrée à l'histoire de la Guadeloupe, racontée avec des mises en scènes grandeur nature.

Nous avons tout d'abord visité l'espace lié à l'époque amérindienne.

Arrivée des africains durant la colonisation : mise en scène dans l'habitation.

La kaz créole; mettait en scène des habitants dans leur vie quotidienne, un pan de l'histoire que nous n'avons pas connu.

Nous avons découvert le patrimoine économique de la Guadeloupe. Ces petites boutiques, appelées "lolos", spécialisées dans la vente de produits alimentaires ou de produits dits "de dépannage" étaient l'un des centres de la solidarité et du partage de la communauté.





En route vers la mer.

Le 12 janvier 2024, nous avons participé à une initiation à la voile. Le moniteur, M. CITADELLE avant de partir nous a sensibilisés aux techniques de la navigation afin de préparer notre embarcation et réaliser les premières manœuvres en toute sécurité. Aussi, il a beaucoup parlé du respect en milieu naturel et de la nécessité d'adapter nos pratiques de vie quotidienne à la protection de l'environnement.

Tous à l'eau.....

Après avoir reçu toutes les consignes de l'instructeur, nous avons enfilé nos gilets, puis nous avons formé deux équipes. Avec de la bonne humeur nous avons pris le large direction le Cul de Sac Marin.

Spécial Guest



Cette journée a été possible grâce à M. JOSEPH (professeur d'E.P.S), qui s'est porté bénévole pour nous accompagner durant cette sortie en mer. Grand merci à lui...



Merci



Focus sur l'ilet Blanc

L'ilet Blanc un Paradis pour les oiseaux ...



Après notre initiation à la voile, nous nous sommes rendus sur l'un des îlets de SAINTE-ROSE, l'ilet Blanc. Chaque année, depuis 2018 d'Avril à Août, cet îlet est interdit à toute forme de débarquement et à toute navigation à moins de 100 mètres de ses côtes. Ce véritable joyau du Grand Cul-de-sac marin est reconnu comme site de nidification des sternes aussi appelés "mauves" en Guadeloupe. L'objectif est de protéger ces oiseaux marins qui viennent faire leurs nids sur ce banc de sable.

Une plateforme en bois de 20 m² a été installée par le Parc national pour augmenter la surface de nidification et protéger les nids de l'érosion.



STERNE DE GUADELOUPE : Il existe deux espèces de sternes qui viennent se reproduire sur l'Îlet Blanc : la Petite Sterne (*Sternula antillarum*) et la Sterne de Dougall (*Sterna dougallii*)



Projet : "Résidence de journaliste" vise des collègues déjà engagés dans une démarche d'Éducation aux médias et à l'information.



La résidence de journaliste est un dispositif qui permet de faire découvrir ce métier. Aussi invite les élèves à s'interroger sur le processus de production de l'information. Elle permet d'appréhender la liberté d'expression, d'avoir conscience de l'impact des médias, des réseaux sociaux et d'internet.

Notre expérience....

Au sein de l'atelier journal, nous avons eu le privilège d'accueillir deux intervenants de la Zone d'Expression Prioritaire (ZEP), des journalistes expérimentés. Durant la semaine du 18 au 22 mars, ils ont généreusement partagé leur expertise avec nous, en nous guidant dans la rédaction de plusieurs articles. Dès leur arrivée, ces professionnels se sont présentés et ont exposé leur rôle au sein de notre projet. Pour briser la glace, ils ont initié une activité ludique de présentation. Chaque élève devait rédiger sur une feuille une information vraie et une fausse à propos de lui-même. Les intervenants devaient ensuite deviner laquelle était authentique. Ce jeu s'est révélé à la fois divertissant et instructif pour l'ensemble des participants. Le jour suivant et le reste de la semaine, nous avons entamé le processus de création d'articles. Nous avons été invités à proposer différents sujets inspirés de la Guadeloupe, notre territoire d'origine, en vue de rédiger nos articles.

Pour moi, ce fut une expérience très enrichissante, très amusante. Et cela nous a permis de nous connaître tous, en parlant, se confiant et en rigolant.

Par ANGOLE Roldan



Projet carnet de Voyage

Apprendre autrement,

L'atelier journal du Lycée, pour sa 5^e édition, prend la forme cette année d'un "CARNET DE VOYAGE".

L'objectif est d'abord de permettre aux élèves de découvrir leur environnement proche et de le faire partager à la communauté scolaire, mais également de leur permettre de comprendre que l'école ne se limite pas strictement l'enseignement pédagogique.

Remerciements

- Sylvathèque : Mmes HATIL et CHARLIAS
- Pousse Pousse : Julien et Loic
- Musarth : M. HAZAEL Éric
- Eco-musée de Sainte Rose : M. ROUMBO Jocelyn
- Base nautique de Sainte Rose : M. CITADELLE
- Accompagnateur voile : M. JOSEPH Josy
- Journalistes "La ZEP" : MM. CLERIMA Ludovic et RIONDÉ Emmanuel
- L'équipe de direction .
- À la communauté scolaire de Bertène Juminer



Carnet de voyage de Juminer

**"NOUS LE PORTONS EN NOUS COMME NOTRE SANG, COMME NOS ORGANES. ET IL SUFFIT QUE NOUS SOYONS SÉPARÉS DE NOTRE TERRE, POUR
RESSENTIR UNE DOULEUR QUI SOURD DU PLUS PROFOND DE NOUS-MÊME SANS JAMAIS RALENTIR."**

- MARYSE CONDÉ



Tout part d'un rêve....



LES ENCADRANTS : MME GARGAR
MME GRAVA
M. MONTOUT



LA DREAM TEAM



Sur les traces de....

